

**Uchwała Nr XVIII/81/2016
Rady Gminy
Leśna Podlaska**

z dnia 9 czerwca 2016 roku

w sprawie przyjęcia Strategii Rozwoju Gminy Leśna Podlaska

Na podstawie art. 18 ust. 2 pkt 6 ustawy z dnia 8 marca 1990 roku o samorządzie gminnym (Dz.U. z 2016 r. poz. 446) Rada Gminy Leśna Podlaska uchwala, co następuje:

§ 1

Przyjmuje się Strategię Rozwoju Gminy Leśna Podlaska stanowiącą załącznik do niniejszej uchwały.

§ 2

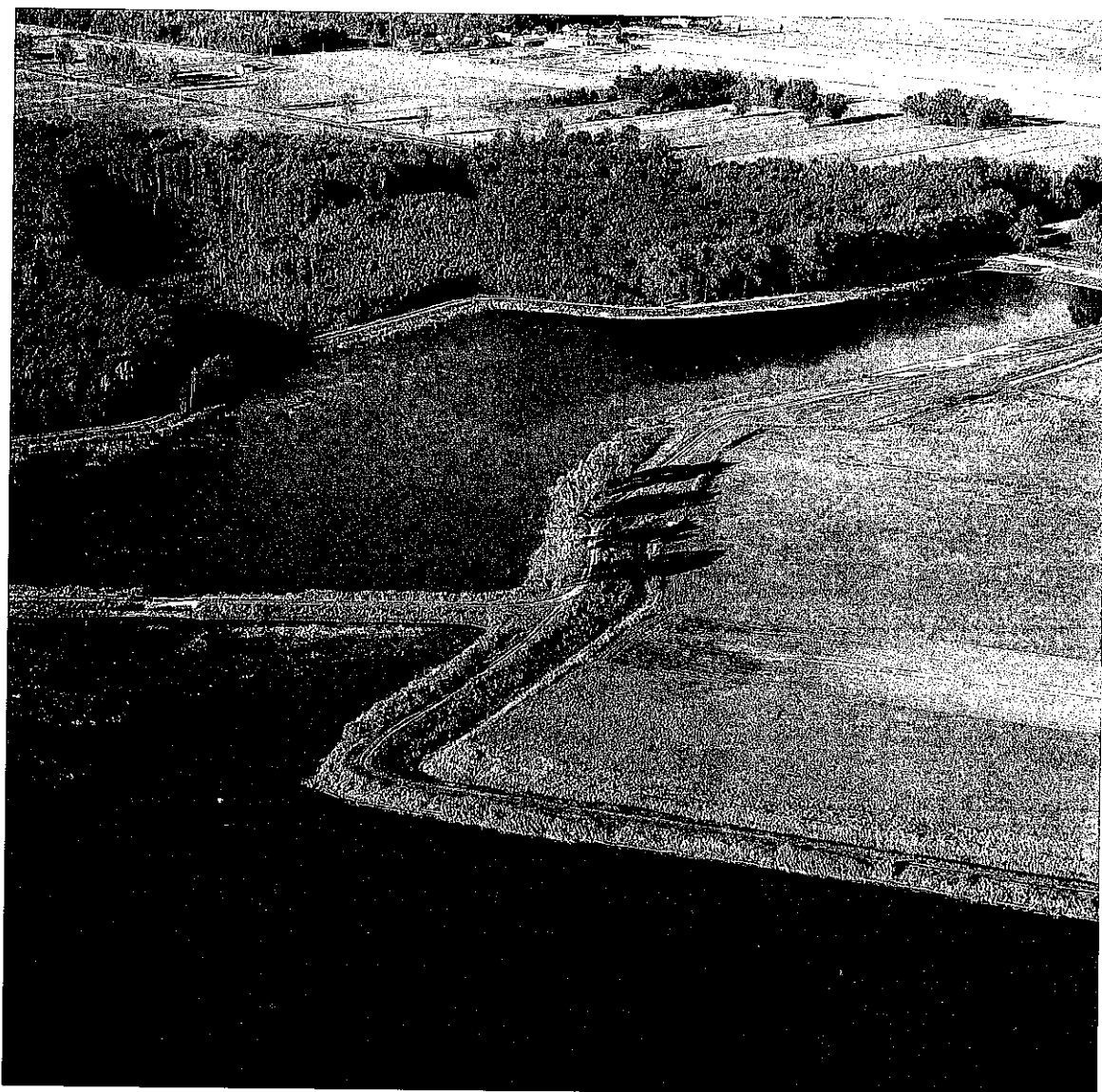
Wykonanie uchwały powierza się Wójtowi Gminy Leśna Podlaska.

§ 3

Uchwała wchodzi w życie z dniem podjęcia.

Przewodnicząca Rady Gminy


Ewa Kulińska



STRATEGIA ROZWOJU

GMINY LEŚNA PODLASKA NA LATA 2014 -2020



KAPITAŁ LUDZKI
NARODOWA STRATEGIA SPÓJNOŚCI



UNIA EUROPEJSKA
EUROPEJSKI
FUNDUSZ SPOŁECZNY



*Publikacja współfinansowana ze środków Unii Europejskiej
w ramach Europejskiego Funduszu Społecznego*

Publikacja współfinansowana ze środków Unii Europejskiej w ramach Europejskiego Funduszu Społecznego

Spis treści

Wstęp	3
1. Cel i metodologia Strategii Rozwoju Gminy Leśna Podlaska	6
2. Analiza i diagnoza strategiczna	8
2.1. Przestrzeń i środowisko	8
2.1.1. Położenie administracyjne i geograficzne	8
2.1.2. Położenie komunikacyjne	8
2.1.3. Sieć osadnicza	8
2.1.4. Walory przyrodnicze i kulturowe	9
2.2. Infrastruktura społeczna	10
2.2.1. Sytuacja demograficzna	10
2.2.2. Wiek i struktura wykształcenia mieszkańców	13
2.2.3. Gospodarstwa domowe oraz źródła ich utrzymania	17
2.2.4. Sytuacja mieszkaniowa (mieszkalnictwo)	18
2.2.5. Struktura zatrudnienia i rynek pracy	18
2.2.6. Infrastruktura oświatowo-edukacyjna	23
2.2.7. Infrastruktura sportowa	27
2.2.8. Infrastruktura kultury	27
2.2.9. Ochrona zdrowia i opieka społeczna	29
2.2.10. Bezpieczeństwo publiczne	30
2.3. Gospodarka Gminy	32
2.3.1. Rolnictwo	32
2.3.2. Przedsiębiorczość	33
2.3.3. Turystyka	34
2.3.4. Odnawialne źródła energii	35
2.3.5. Możliwości budżetowe i zdolność inwestycyjna Gminy	36
2.4. Infrastruktura techniczna	40
2.4.1. Transport i komunikacja	40

Gmina Leśna Podlaska i STRATEGIA ROZWOJU



Urząd Gminy Leśna Podlaska
ul. Białeja 30, 21-542 Leśna Podlaska
Tel.: 83 345 07 20; Fax: 83 345 07 21
Email: ufg@lesnapodlaska.pl

Publikacja współfinansowana ze środków Unii Europejskiej w ramach Europejskiego Funduszu Społecznego	
2.4.2. Gospodarka wodna i ściekowa	40
2.4.3. Gospodarka odpadami	41
2.4.4. Sieć elektroenergetyczna i gazowa	41
2.4.5 Sieć telekomunikacyjna	41
2.5. Analiza SWOT	42
3. Rozwój strategiczny Gminy Leśna Podlaska w latach 2014-2020	45
3.1. Wizja Gminy Leśna Podlaska	45
3.2. Misja Gminy oraz cele strategiczne	46
3.2.1. Misja rozwoju	46
3.2.2. Cele strategiczne	47
3.3. Cele operacyjne i kierunki działań	48
3.4. Wdrażanie i finansowanie Strategii	55
3.4.1. Podmioty zaangażowane w proces wdrażania Strategii	57
3.4.2. Główne źródła finansowania Strategii	58
3.5. Monitoring i ocena realizacji Strategii	64
Załączniki:	67
Załącznik nr 1: Podsumowanie rezultatów konsultacji społecznych	67
Załącznik nr 2: Wieloletni Plan Inwestycyjny	67
Załącznik nr 3: Indeks zadań inwestycyjnych	68
Spis ilustracji, tabel, wykresów	75

Publikacja współfinansowana ze środków Unii Europejskiej w ramach Europejskiego Funduszu Społecznego

Wstęp

Strategia Rozwoju Gminy Leśna Podlaska została opracowana w ramach projektu pn. „Wdrożenie Usprawnień zarządczych w Powiecie Białskim oraz Gminach Janów Podlaski, Konstantynów, Leśna Podlaska, Międzyrzec oraz Sosnówka na podstawie samooceny CAF”, nr projektu POKL.05.02.01-00-050/12 w ramach priorytetu V „Dobre zarządzanie” Działania 5.2 „Wzmocnienie potencjału administracji samorządowej”, Poddziałania 5.2.1 „Modernizacja zarządzania w administracji samorządowej” realizowanego przez F5 Konsulting Sp. z o.o. z siedzibą w Poznaniu.

Strategia jest kluczowym dokumentem, w ramach którego została opracowana koncepcja rozwoju gminy, zidentyfikowane zadania inwestycyjne oraz wypracowane założenia prowadzące do wzmocnienia jej potencjału gospodarczego, kulturowego i społeczno-ekonomicznego. Strategia rozwoju określa również elementy przewagi konkurencyjnej Gminy Leśna Podlaska w stosunku do innych.

Zintegrowane podejście do rozwoju Gminy Leśna Podlaska jest podstawowym elementem do stworzenia kompleksowej oferty gospodarczej i inwestycyjnej. Na współczesnych rynkach kluczowe znaczenie dla osiągnięcia przewagi konkurencyjnej oraz zajęcia dominującej pozycji mają produkty, które cechuje unikalność i oryginalność, komplementarność oraz łatwa dostępność i wysoka jakość.

Strategia Rozwoju Gminy Leśna Podlaska uwzględni jej potencjał rozwojowy oraz plany inwestycyjne, a także respektuje preferencje i aspiracje mieszkańców. Celem opracowania przedmiotowej Strategii jest budowanie konkurencyjnej rynkowo oferty dostosowanej do zdefiniowanych i rozpoznanych potrzeb konkretnych grup odbiorców, wykorzystującej istniejące walory społeczno-gospodarcze oraz funkcjonującą infrastrukturę, umożliwiającą przyciągnięcie potencjalnych inwestorów.

Niniejszy dokument określa w sposób spójny cele i kierunki rozwoju Gminy Leśna Podlaska w kontekście polityki inwestycyjnej oraz wyznacza sposoby ich realizacji. Założenia zamieszczone w dokumencie poprzedzone zostały analizą potencjału społeczno-gospodarczego Gminy Leśna Podlaska.

Strategia Rozwoju Gminy Leśna Podlaska składa się z następujących trzech części:

1. wnikliwej analizy i diagnozy strategicznej wraz z analizą mocnych i słabych stron Gminy oraz szans i zagrożeń dla jej rozwoju (SWOT);
2. opracowania założeń strategicznych zawierającej: wizję, misję i cele strategiczne, a także listę szczegółowych zadań do realizacji w przyjętej perspektywie czasowej;
3. systemu realizacji, monitorowania i ewaluacji założonych celów strategicznych, w tym ram finansowych oraz wykazu projektów kluczowych ujętych w formie Wieloletniego Planu Inwestycyjnego.



Publikacja współfinansowana ze środków Unii Europejskiej w ramach Europejskiego Funduszu Społecznego

Strategia Rozwoju Gminy Leśna Podlaska ma za zadanie wykreować pozytywny wizerunek gminy w percepcji potencjalnego inwestora lub turysty, stworzyć instrumenty konkurowania z potencjalnymi rywalami na rynku oraz wywołać zamierzone postawy wśród mieszkańców wybranych grup odbiorców.

Opracowanie Strategii pozwoli na wykorzystanie potencjału społeczno-gospodarczego Gminy, a także rozwój usług w oparciu o kompleksową ofertę gospodarczą i inwestycyjną. Głównym założeniem instytucji zaangażowanych w opracowanie Strategii jest tworzenie zrównoważonych produktów oraz budowanie przewag konkurencyjnych.

Rozwój Gminy Leśna Podlaska, podobnie jak zdecydowanej większości ośrodków gminnych w Polsce, będzie mocno uzależniony od szeregu czynników zewnętrznych. Niektóre z nich będą miały pozytywny wpływ na rozwój Gminy, natomiast inne mogą w sposób istotny powodować ograniczenia rozwojowe. W niniejszej analizie zaprezentowano charakterystykę najważniejszych pozytywnych i negatywnych zjawisk i determinant rozwojowych, które mogą mieć wpływ na rozwój Gminy.

Do głównych czynników zewnętrznych, mogących wpłynąć na rozwój Gminy, należy z pewnością zaliczyć:

1. Postępujące procesy i produkty innowacyjne jako główne czynniki budowania przewag konkurencyjnych w Unii Europejskiej, dokonujące się wymiarze przestrzennym, społecznym, gospodarczym i technologicznym. Z licznych analiz oceniających możliwy wpływ procesów integracyjnych na rozwój całego województwa wynika, że w dłuższej perspektywie czasu należy spodziewać się szeregu pozytywnych zjawisk związanych z modernizacją gospodarki i infrastruktury technicznej, napływem inwestycji i nowych technologii, rozwojem nowych form zatrudnienia, a także poprawą poziomu wykształcenia i jakości życia mieszkańców regionu. Należy przypuszczać, że również Gmina Leśna Podlaska będzie objęta częścią pozytywnych procesów rozwojowych zachodzących na obszarze Polski i województwa lubelskiego.
2. Transfer do regionu znacznych środków finansowych związanych z realizacją przez Polskę programów współfinansowanych przez Unię Europejską. Od wielkości i efektywności wykorzystania tych środków będzie między innymi w dużej mierze zależał rozwój społeczności lokalnych, w tym również Gminy Leśna Podlaska.
3. Zwiększająca się rolę funkcji zewnętrznej granicy Unii Europejskiej. Sytuacja geopolityczna wymusza poszukiwanie rozwiązań przelamujących bariery rozwojowe wynikające z peryferyjnego położenia, w tym poszukiwania możliwości stymulowania korzystnych zmian wynikających z przygranicznego położenia.
4. Wpływ zwiększających się kosztów energii na procesy społeczno-gospodarcze wynikający z wyczerpujących się zasobów surowców naturalnych, zwłaszcza energetycznych. Niestabilna sytuacja polityczna w strategicznych obszarach surowcowych implikuje konieczność dynamizowania procesów związanych z poszukiwaniem nowych alternatywnych źródeł energii.

Gmina Leśna Podlaska | STRATEGIA ROZWOJU



Urząd Gminy Leśna Podlaska
ul. Białka 30, 21-542 Leśna Podlaska
Tel.: 83 345 07 20; Fax: 83 345 07 21
Email: ur@lesnapodlaska.pl

Publikacja współfinansowana ze środków Unii Europejskiej w ramach Europejskiego Funduszu Społecznego

Opracowanie Strategii Rozwoju Gminy Leśna Podlaska będzie wymagało podejścia zintegrowanego, obejmującego dokumenty planistyczne i strategiczne powstające na poziomie województwa lubelskiego, ze szczególnym uwzględnieniem:

1. Planu Zagospodarowania Przestrzennego Województwa Lubelskiego (PZWP);
2. Regionalnej Strategii Innowacji i Strategii Rozwoju Województwa Lubelskiego na lata 2006-2020;
3. Strategii Rozwoju Województwa Lubelskiego na lata 2014-2020 (z perspektywą do 2030 r.);
4. Strategii Rozwoju Powiatu Bialskiego na lata 2007-2015.

Strategia Rozwoju Gminy Leśna Podlaska powinna także uwzględnić nadrzędne priorytety zawarte w dokumencie pt. „Europa 2020. Strategia na rzecz inteligentnego i zrównoważonego rozwoju sprzyjającego włączeniu społecznemu” w zakresie dotyczącym:

1. rozwoju inteligentnego (rozwoj) gospodarki opartej na wiedzy i innowacjach);
2. rozwoju zrównoważonego (promowanie gospodarki zrównoważonej – efektywnie wykorzystujące zasoby, a zarazem konkurencyjnej);
3. wzmacniania gospodarki charakteryzującej się wysokim zatrudnieniem oraz spójnością ekonomiczną, społeczną i terytorialną.

O uświadomienia sobie znaczenia tych zjawisk należy w dużej mierze poprawność sformułowania diagnozy i strategicznej wizji rozwoju Gminy Leśna Podlaska.

Gmina Leśna Podlaska | STRATEGIA ROZWOJU



Urząd Gminy Leśna Podlaska
ul. Białka 30, 21-542 Leśna Podlaska
Tel.: 83 345 07 20; Fax: 83 345 07 21
Email: ur@lesnapodlaska.pl

Publikacja współfinansowana ze środków Unii Europejskiej w ramach Europejskiego Funduszu Społecznego

1. Cel i metodologia Strategii Rozwoju Gminy Leśna Podlaska

Strategia Rozwoju Gminy Leśna Podlaska jest kluczowym elementem planowania rozwoju lokalnego. Jest to dokument, którego celem jest wskazanie wizji oraz strategicznych kierunków rozwoju. Strategia jest podstawowym instrumentem długofalowego zarządzania. Pozwala na zapewnienie ciągłości i trwałości w poczynaniach władz Gminy, niezależnie od zmieniających się uwarunkowań politycznych. Strategia umożliwia również efektywne gospodarowanie własnymi zasobami, takimi jak: środowisko kulturowe i przyrodnicze, zasoby ludzkie, infrastruktura czy też środki finansowe.

Dobre zorganizowany proces opracowania Strategii umożliwi zaangażowanie władz lokalnych oraz mieszkańców miasta w planowanie swojej przyszłości. Uwzględnienie zgłaszanych opinii, pomysłów i postulatów pozwala na wypracowanie Strategii, z którą społeczność lokalna będzie się utożsamiała, co stanowi niezbędny warunek jej skutecznej realizacji.

Konieczność posiadania aktualnej Strategii Rozwoju Gminy poddyktowana jest nie tylko względami praktycznymi „dobrego rządzenia”, ale wynika również z uregulowań prawnych, zawartych między innymi w ustawie o samorządzie gminnym i ustawie o zasadach prowadzenia polityki rozwoju, w której strategię gmin i powiatów zostały zaliczone – obok strategii rozwoju kraju, strategii sektorowych oraz strategii wojewódzkich – do kluczowych dokumentów planistycznych, na podstawie których powinna być prowadzona polityka rozwoju kraju. Strategia Rozwoju Gminy stanowi również formalną podstawę do przygotowania i oceny wniosków o dofinansowanie zadań ze źródeł zewnętrznych zarówno krajowych jak i zagranicznych.

Założono, że zaktualizowana strategia będzie dokumentem średniookresowym, a okres jej realizacji przypadnie na lata 2014-2020. Przyjęcie takiego horyzontu czasowego jest zgodne z zaleceniami planistycznymi oraz pozwala na dostosowanie Strategii do wymogów wynikających z obowiązującej perspektywy finansowej Unii Europejskiej. Z uwagi na dość długi okres rozwiązania najważniejszych problemów rozwojowych gminy i jego mieszkańców.

Przy opracowywaniu niniejszego dokumentu przyjęto model ekspercko-partycypacyjny, polegający na możliwie szerokim udziale władz i społeczności lokalnej w pracach nad Strategią, przy jednoczesnym zaangażowaniu ekspertów zewnętrznych odpowiedzialnych m.in. za zorganizowanie i przeprowadzenie procesu konsultacji społecznych i przygotowanie ostatecznej wersji dokumentu. Strategia powstała w wyniku prac 12-sto osobowego Zespołu Strategicznego złożonego z przedstawicieli pracowników Urzędu Gminy, Rady Gminy, liderów społeczności lokalnej oraz dwóch doradców zewnętrznych. Została ona poddana także szerszym konsultacjom społecznym w łącznej liczbie 48 godzin. Ponadto każdy z członków Zespołu Strategicznego miał za zadanie konsultować jej zapisy w lokalnym środowisku, co stanowiło również istotny wkład w budowanie społeczeństwa obywatelskiego.

Gmina Leśna Podlaska | STRATEGIA ROZWOJU



Urząd Gminy Leśna Podlaska
ul. Białka 30, 21-542 Leśna Podlaska
Tel.: 83 345 07 20; Fax: 83 345 07 21
Email: ug@lesnapodlaska.pl

Publikacja współfinansowana ze środków Unii Europejskiej w ramach Europejskiego Funduszu Społecznego

Prace nad aktualizacją Strategii trwały niecałe dwa miesiące i obejmowały następujące etapy:

1. analizę obowiązujących w gminie dokumentów o charakterze strategicznym, w tym Strategii Rozwoju Gminy przyjętej w 2007 roku,
2. przygotowanie diagnozy stanu wyjściowego, czyli opisu sytuacji społeczno-gospodarczej gminy wraz z elementami analizy strategicznej,
3. konsultacje społeczne, w wymiarze 48 godzin służące między innymi weryfikacji analizy strategicznej oraz wypracowaniu misji i wizji rozwoju Gminy,
4. identyfikację kluczowych zadań i projektów przyczyniających się do realizacji strategii,
5. przygotowanie ostatecznej wersji strategii oraz jej zatwierdzenie przez Radę Gminy.

Bazę do opracowania niniejszego dokumentu stanowiła poprzednia wersja Strategii Rozwoju Gminy z 2007 roku. Dokument ten i stopień jego realizacji stanowił punkt wyjścia do dalszych prac analitycznych. Ponadto, niniejsza wersja bazuje na innych dokumentach planistycznych, które z mocy prawa zostały opracowane przez gminę Leśna Podlaska. Ważnym źródłem informacji były również dane statystyczne, uzyskane głównie z opracowań posiadanych przez gminę oraz z Banku Danych Lokalnych Głównego Urzędu Statystycznego.

Gmina Leśna Podlaska | STRATEGIA ROZWOJU



Urząd Gminy Leśna Podlaska
ul. Białka 30, 21-542 Leśna Podlaska
Tel.: 83 345 07 20; Fax: 83 345 07 21
Email: ug@lesnapodlaska.pl

Publikacja współfinansowana ze środków Unii Europejskiej w ramach Europejskiego Funduszu Społecznego

2. Analiza i diagnoza strategiczna

2.1. Przestrzeń i środowisko



2.1.1. Położenie administracyjne i geograficzne

Gmina Leśna Podlaska położona jest w północnej części powiatu bielskiego w województwie lubelskim. Zajmuje obszar 97,69 km² i graniczy z gminami: Biela Podlaska, Janów Podlaski, Konstantynów oraz z województwem mazowieckim poprzez granicę z gminą Stara Kornica i Huszlew. Siedzibą gminy jest Leśna Podlaska oddalona o ok. 15 km od miasta Biela Podlaska. Ogólna powierzchnia Gminy Leśna Podlaska wynosi 9823 ha. Na terenie gminy jest 19 miejscowości i 13 sołectw.



2.1.2. Położenie komunikacyjne

Gminę Leśna Podlaska cechuje stosunkowo dobra dostępność komunikacyjna - położenie ośrodka gminnego w odległości ok. 14 km od drogi krajowej nr 2 oraz około 11,5 km od planowanej autostrady A2. Przez teren Gminy Leśna Podlaska przebiega droga wojewódzka nr 811 Biela Podlaska - Sarnaki o długości 3,061 km. Drogi powiatowe to 9 odcinków o łącznej długości 43,9 km oraz drogi gminne łączące miejscowości na terenie gminy i gmin przyległych, ogółem 139,40 km. Układ dróg przecina teren gminy i łączy ją z ościennymi gminami, a także stanowi główne szlaki dojazdu do terenów rekreacyjnych.



2.1.3. Sieć osadnicza

Na terenie gminy wykształciła się trzystopniowa hierarchia sieci osadniczej obejmująca lokalny ośrodek gminny jakim jest Leśna Podlaska, ośrodek wspomagający ośrodek gminy: Witulin oraz wieś podstawowe. Sieć osadnicza ukształtowana jest w układzie pasmowym wzdłuż tras komunikacyjnych.

Zgodnie z obowiązującym *Studium Uwarunkowań i Kierunków Rozwoju Zagospodarowania Gminy Leśna Podlaska* w obszarze rozwoju osadnictwa gminy Leśna Podlaska wyznaczono m.in. następujące strefy funkcjonalne:

1. Tereny zabudowy wielorodzinnej z usługami;
2. Tereny zabudowy jednorodzinnej z usługami;
3. Strefa rolniczo-osadnicza z usługami;
4. Tereny rolniczo-rekreacyjne;
5. Tereny zabudowy usługowej;
6. Zaplecze wypoczynkowe miasta Biela Podlaska;
7. Rolnicze przestrzeń produkcyjną;
8. Usługi celu publicznego.

Gmina Leśna Podlaska I STRATEGIA ROZWOJU



Urząd Gminy Leśna Podlaska
ul. Bielska 30, 21-542 Leśna Podlaska
Tel.: 83 345 07 20; Fax: 83 345 07 21
Email: urz@lesnapodlaska.pl

Publikacja współfinansowana ze środków Unii Europejskiej w ramach Europejskiego Funduszu Społecznego
Z uwagi na uwarunkowania przyrodnicze oraz istniejącą infrastrukturę na obszarze gminy wydzielono dwie jednostki strukturalne:

- I - obszar funkcjonalny, obejmujący miejscowość gminną Leśna Podlaska oraz część sołectwa Bukowice. W Leśnej Podlaskiej koncentrują się usługi z zakresu obsługi ludności i rolnictwa. Przez ośrodek przebiega droga powiatowa.
- II - rolnicza i leśna, obejmując pozostały obszar gminy z wyłączeniem wymienionej jednostki I.



2.1.4. W walory przyrodnicze i kulturowe

Gmina Leśna Podlaska należy do gmin posiadających potencjał do rozwoju turystyki na bazie istniejących walorów przyrodniczo-krajobrazowych. Gmina posiada atrakcyjne uwarunkowania historyczne, architektoniczne oraz przyrodnicze.

Według podziału fizycznogeograficznego Polski J. Kondrackiego (1994) Gmina Leśna Podlaska położona jest w pasie nizin środkowopolskich, w makroregionie Nizina Południowopodlaska i w mezoregionie Równina Łukowska. Dzisiejszą rzeźbę powierzchni terenu w głównym stopniu ukształtowały zdarzenia z okresu zlodowaceń środkowopolskich. Teren gminy to obszar mało urozmaicony, w przeważającej części równinny, ze słabo rozwiniętą siecią doliną. W strukturze przyrodniczej gminy wyróżnić należy stosunkowo niski odsetek lasów i zadrzewień - 16,1 % (przy średniej lesistości województwa lubelskiego 21,87%) oraz wysoki odsetek wód powierzchniowych. Wody płynące zajmują powierzchnię 19 ha. Gmina w całości leży w dorzeczu Bugu.

W Gminie Leśna Podlaska występują obszary i obiekty chronione. Są to:

- rezerwat przyrody „Chmielinne” - rezerwat leśny o powierzchni 67,72 ha w całości położony na terenie gminy w Leśnictwie Leśna, Nadleśnictwo Biela Podlaska. Utworzony dla ochrony łęgu jesionowo-olszowo-wiązowego. W rezerwacie „Chmielinne” spotyka się liczną grupę gatunków roślin objętych ochroną ścisłą. Położony w środkowej części gminy, w granicach wsi Leśna Podlaska, przedzielony równoleżnikowo drogą wojewódzką Biela Podlaska - Stara Kornica.
- pomniki przyrody - 21 drzew pomnikowych, w tym 8 dębów, 6 lip, 4 jesiony, 1 olsza czarna, 1 kasztanowiec i 1 klon. Do najbardziej znanych należą: Dąb szypułkowy - obwód 575 cm i wysokość 24,0-26,0 m - zwyczajowa nazwa „Dąb Miłości” miejsce: uroczysko Kotowierz, Dęby szypułkowe szt. 2 - obwód 430 cm, 575 cm i wysokość 22,0 - 24,0 m - drzewa rosną w Leśnej Podlaskiej na terenie założenia klasztornego oo. Paulinów, Olsza czarna - obwód 590 cm i wysokość 30,0 m - drzewo składające się z 8 młodych przydatnych do Zespołu Szkół Rolniczych w Leśnej Podlaskiej, Lipa drobno listna - obwód 505 cm i wysokość 28,0 - 30,0 m - drzewo rośnie przy dawnym gościńcu prowadzącym do założenia parkowego w Witulinie do Kol. Witulin, Jesion wyniosły - obwód 360 cm i wysokość 21,0 m - drzewo rośnie w parku zabytkowym w Droblinie,

Gmina Leśna Podlaska I STRATEGIA ROZWOJU



Urząd Gminy Leśna Podlaska
ul. Bielska 30, 21-542 Leśna Podlaska
Tel.: 83 345 07 20; Fax: 83 345 07 21
Email: urz@lesnapodlaska.pl

Publikacja współfinansowana ze środków Unii Europejskiej w ramach Europejskiego Funduszu Społecznego

lasochronne – 3 kompleksy lasów ochronnych, tj. uroczysko „Kotowierz”, jako lasochronny w kategorii drzewostanów nasiennych uroczysko lesne w zachodniej części wsi Leśna Podlaska (dawnej Kolonia Bukowice), nad rzeką Klukówką. Od 1994 roku lasochronny w kategorii lasów stanowiących drzewostany nasienne. W drzewostanie dominuje olsza. Znajduje się tutaj 5 drzew - pomników przyrody: 3 dęby szypułkowe (w tym Dąb Mitości) i dwa jesiony wyniosłe oraz 2 uroczyska „Krówka” i „Zadworne” w kategorii lasów wodochronnych.

Występowanie obszarów o ponadprzeciętnych walorach przyrodniczych (lesny rezerwat przyrody „Chmielina”), krajoznawczych i wypoczynkowych oraz istotnie wyróżniających się walorach krajoznawczych kulturowego – należy tu m.in. wskazać Zespół Klasztorny oo. Paulinów w Leśnej Podlaskiej (barokowy kościół p.w. Narodzenia NMP z piaskorzezbą Matki Boskiej Leśniańskiej, Sanktuarium Maryjne, zespół oświatowy) daje możliwość uprawiania turystyki pielgrzymkowej, turystyki aktywnej (piesza, rowerowa, konna, wędkarstwo) oraz agroturystyki.

Na terenie Gminy Leśna Podlaska funkcjonują gospodarstwa turystyczne oraz inne obiekty obsługujące turystów. Są to m.in.: Gospodarstwo Agroturystyczne „Złoty Karaś”, Gospodarstwo Agroturystyczne w Starej Bordziłówce, Internat Zespołu Sakót Rolniczych w Leśnej Podlaskiej, Dom Pielgrzyma – Klasztor oo. Paulinów, a także kompleks hotelarsko-rekreacyjny o czterogwiazdkowym standardzie Dwór Droblin.

2.2. Infrastruktura społeczna

Pojęcie infrastruktury społecznej należy rozumieć jako zespół urządzeń publicznych stanowiących materiałną podstawę przekazu usług socjalnych, oświatowych i kulturowych. W polityce społecznej występują w dwóch układach: w roli instytucjonalnej i funkcjonalnej. Do infrastruktury społecznej zaliczamy infrastrukturę z zakresu oświaty i edukacji, kultury i sportu, ochrony zdrowia i opieki społecznej, wypoczynku oraz bezpieczeństwa. Od jej stanu zależy poziom życia mieszkańców i ich szanse przyszłego rozwoju.

2.2.1. Sytuacja demograficzna

Gminę Leśna Podlaska na dzień 30.06.2014 zamieszkiwało 4440 osób¹. W 2013 roku na terenie Gminy mieszkało 4334 osoby, co plasowało ją na 10 miejscu w powiecie białskim i 146 miejscu w województwie lubelskim na 212 gmin.

¹ Dane Urzędu Gminy Leśna Podlaska.



Publikacja współfinansowana ze środków Unii Europejskiej w ramach Europejskiego Funduszu Społecznego

Tablica 1. Liczba mieszkańców Gminy Leśna Podlaska z podziałem na poszczególne miejscowości stan na 30.06.2014 r.

Lp.	MIEJSCOWOŚĆ		OGÓŁEM	MIESZKAŃCY	
	KOBIECY	MĘDZCY			
1.	BUKOWICE	63	120	57	88
2.	BUKOWICE-KOLONIA	88	190	102	176
3.	DROBLIN	176	365	189	47
4.	JAGODNICA	47	87	40	32
5.	KLUKOWSZCZYN	32	67	35	2203
6.	LEŚNA PODLASKA	2203	4400	2197	66
7.	LUDWINÓW	66	141	75	20
8.	MARIAMPOL	20	56	36	163
9.	NOSÓW	163	346	183	39
10.	NOSÓW-KOLONIA	39	82	43	94
11.	NOWA BORDZIŁÓWKA	94	180	86	138
12.	OSÓWKA	138	271	158	85
13.	OSÓWKA-KOLONIA	85	153	68	157
14.	STARA BORDZIŁÓWKA	157	315	189	105
15.	WITULIN	189	372	189	175
16.	WITULIN-KOLONIA	175	220	115	63
17.	WORGIJLE	63	343	168	126
18.	ZABERBECE	126	266	133	63

Źródło: Opracowanie własne na podstawie danych Urzędu Gminy Leśna Podlaska.

Tablica 2. Liczba mieszkańców w gminach Powiatu Białskiego.

MIEJSCE	GMINA	ROK									
		2005	2006	2007	2008	2009	2010	2011	2012	2013	
1.	BIAŁA PODLASKA	12240	12428	12579	12792	12871	13362	13521	13585	13784	
2.	MIEDZYRZEC PODLASKI	10311	10333	10299	10367	10292	10554	10527	10507	10567	
3.	PISZCZAC	7553	7555	7498	7472	7446	7550	7522	7485	7436	
4.	TERESPOL	7043	7016	6921	6897	6873	6986	6947	6961	6876	
5.	JANÓW PODLASKI	5564	5545	5555	5535	5533	5556	5568	5530	5493	
6.	DRELÓW	5550	5531	5556	5511	5449	5554	5547	5540	5540	
7.	KOMAZY	5475	5415	5390	5379	5316	5272	5249	5203	5156	
8.	WISZNICE	5210	5163	5140	5149	5162	5231	5214	5187	5122	
9.	ZALESIE	4566	4589	4595	4564	4549	4466	4457	4460	4440	
10.	LEŚNA PODLASKA	4506	4509	4470	4432	4391	4341	4355	4348	4334	
11.	KONSTANTYNÓW	4089	4101	4085	4056	4045	4146	4128	4110	4094	



Publikacja współfinansowana ze środków Unii Europejskiej w ramach Europejskiego Funduszu Społecznego

12.	KODEN	4036	3969	3931	3841	3821	3845	3778	3777	3782
13.	TUCZNA	3536	3517	3469	3447	3374	3385	3347	3300	3286
14.	ROKITNO	3304	3304	3282	3285	3233	3225	3198	3177	3142
15.	SOSNOWKA	2766	2729	2690	2663	2647	2692	2625	2577	2553
16.	ŚLAWATYCE	2637	2584	2572	2550	2516	2558	2541	2490	2450
17.	ROSOSZ	2415	2399	2377	2362	2347	2395	2369	2372	2349

Źródło: Opracowanie własne na podstawie danych GUS.

W tym czasie na terenie gminy występowała również niewielka przewaga zamieszkałych mężczyzn nad kobietami. Stan i charakterystykę zaludnienia gminy w latach 2005-2013 przedstawia poniższa tabela.

Tabela 8. Liczba kobiet i mężczyzn w Gminie Leśna Podlaska w latach 2005-2013.

ROK	LICZBA MIESZKAŃCÓW	MĘSCZYŹNI	KOBIETY
2005	4506	2262	2244
2006	4509	2254	2255
2007	4470	2240	2230
2008	4432	2209	2223
2009	4391	2183	2208
2010	4341	2174	2167
2011	4355	2187	2168
2012	4348	2167	2181
2013	4334	2171	2163

Źródło: Opracowanie własne na podstawie danych GUS.

W Gminie Leśna Podlaska, analogicznie do dużej części obszaru województwa lubelskiego oraz powiatu bielskiego, można zaobserwować zjawisko ujemnego przyrostu naturalnego. Oznacza to, iż w danym roku więcej osób umiera niż się rodzi. Trend ten można obserwować już od wielu lat, w szczególności od 2009 roku, kiedy to odnotowano najwyższy ujemny wzrost - 4,7. Warto zauważyć, że Powiat Bielski w ciągu ostatnich 9 lat również ani razu nie odnotował dodatniego przyrostu naturalnego. Na tym tle Gmina Leśna Podlaska nie wyróżnia się od innych gmin tego powiatu. Sytuacja demograficzna szczególnie niekorzystnie przedstawia się dla mężczyzn. Z analizy danych Głównego Urzędu Statystycznego wynika, że w ostatnich 9 latach ani razu przyrost naturalny mężczyzn nie był wyższy od przyrostu naturalnego kobiet. Różnicę tę można zaobserwować również w umieralności, gdzie praktycznie co roku na terenie gminy umiera więcej mężczyzn niż kobiet. Podkreślić należy, iż od roku 2006 nie miały miejsca zgony niemowląt. Urodzenia żywe wśród kobiet i mężczyzn są natomiast na zbliżonym poziomie

Gmina Leśna Podlaska I STRATEGIA ROZWOJU

Urząd Gminy Leśna Podlaska
ul. Bielska 30, 21-542 Leśna Podlaska
Tel.: 83 345 07 20; Fax: 83 345 07 21
Email: ur@lesnapodlaska.pl



Publikacja współfinansowana ze środków Unii Europejskiej w ramach Europejskiego Funduszu Społecznego

Tabela 4. Urodzenia żywe i zgony w latach 2005 - 2013.

	2005	2006	2007	2008	2009	2010	2011	2012	2013
URODZENIA ŻYWE NA 1000 LUDNOŚCI	10,5	11,4	11,3	12,9	7,9	12,4	13,1	11,5	9,7
ZGONY NA 1000 LUDNOŚCI	11,15	12,54	13,24	10,69	12,64	13,06	11,26	13,53	12,23

Źródło: Opracowanie własne na podstawie danych GUS.

Gminę charakteryzują również ujemny wskaźnik migracji, co oznacza większą liczbę osób wymeldowanych, niż zameldowanych na jej terenie w ciągu jednego roku. Średnia wartość salda migracji w latach 2005 - 2013 wyniosła -19 osób. Tylko dwa razy w ciągu ostatnich 9 lat odnotowano dodatnie saldo migracji o wartościach 6 i 1 odpowiednio w 2011 i 2012 roku. Analizując dane GUS wyraźnie widać niesystematyczność i duże wahania, przy czym trend ten niestety utrzymuje się. Z uwagi na fakt, iż, Gmina Leśna Podlaska jest gminą podmiejską, graniczącą ze miastem powiatowym Biela Podlaska, należy spodziewać się, że trend ten może się odwrócić lub przynajmniej częściowo zmienić pod warunkiem wykorzystania potencjału w tym zakresie. Tym samym obecną sytuację należy tłumaczyć takimi czynnikami jak słaba infrastruktura techniczna, w szczególności drogowa, brak skutecznej promocji i brak aktualnego planu zagospodarowania przestrzennego. Jednocześnie należy mieć świadomość, iż ze względu na bliskość Białej Podlaskiej oraz relatywnie dobre połączenia drogowe z Lublinem i Warszawą nie da się w znacznym stopniu ograniczyć tego czynnika. Należy podkreślić, iż Gmina Leśna Podlaska jest potencjalnie doskonałą lokalizacją zamieszkania dla osób, które chcą mieszkać w pobliżu Białej Podlaskiej. Rozważając kierunki migracji należy stwierdzić, że wśród zameldowań wyraźnie dominuje aspekt miejski - większość osób osiedlających się na terenie gminy stanowili byli mieszkańcy miasta Biela Podlaska. Bez wątpienia może to oznaczać początek procesu suburbanizacji.



2.2.2. Wiek i struktura wykształcenia mieszkańców

Spółeczeństwo Gminy Leśna Podlaska należy do społeczeństw starzejących się. W roku 2009 średnia wieku wyniosła 37,2, a w roku 2013 38,05 wciąż powoli rośnie. Można zatem zaobserwować tendencję do starzenia się społeczeństwa.

Tabela 5. Średnia wieku mieszkańców w Gminie Leśna Podlaska w latach 2009-2014.

ROK	2009	2010	2011	2012	2013	2014 (II KWARTAŁ)
ŚREDNIA WIEKU W LATACH	37,24	37,46	37,63	37,77	38,05	38,66

Źródło: Opracowanie własne na podstawie danych Urzędu Gminy Leśna Podlaska.

Gmina Leśna Podlaska I STRATEGIA ROZWOJU

Urząd Gminy Leśna Podlaska
ul. Bielska 30, 21-542 Leśna Podlaska
Tel.: 83 345 07 20; Fax: 83 345 07 21
Email: ur@lesnapodlaska.pl



Publikacja współfinansowana ze środków Unii Europejskiej w ramach Europejskiego Funduszu Społecznego

W strukturze płciowej mieszkańców widać, iż zdecydowana przewaga kobiet nad mężczyznami występuje w grupie powyżej 70 roku życia. Mężczyźni przeważają natomiast w kategorii wiekowej 25-29 lat. Na podstawie analiz danych GUS można stwierdzić, iż liczba osób w wieku produkcyjnym w ujęciu rocznym, w przeciągu ostatnich trzech lat utrzymuje się na zbliżonym poziomie – patrz tabela nr 6. Na podstawie tych samych danych należy również stwierdzić, iż odsetek osób w wieku produkcyjnym jest większy niż osób w wieku poprodukcyjnym w związku z czym struktura ludności wg grup ekonomicznych jest korzystna.

Tabela 6. Charakterystyka zatrudnienia na terenie Gminy.

	2011	2012	2013
LICZBA MIESZKAŃCÓW OGÓLEM	4418	4419	4389
W WIEKU PRZEDPRODUKCYJNYM	999	987	968
W WIEKU PRODUKCYJNYM	2712	2729	2721
- W TYM KOBIETY	1212	1218	1199
- W TYM MĘŻCZYŹNI	1500	1511	1522
W WIEKU POPRODUKCYJNYM	707	703	700

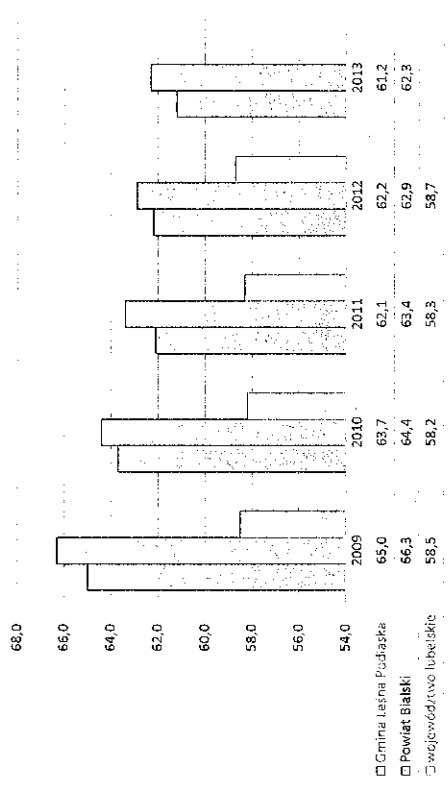
Źródło: Opracowanie własne na podstawie danych Urzędu Gminy Leśna Podlaska.

Wartość wskaźnika obciążenia demograficznego dla Gminy Leśna Podlaska wynosi 61,2 i jest on wprawdzie niższy niż w powiecie białskim 62,3, ale jednocześnie przewyższa wartość wskaźnika dla województwa wynoszącą 59,4. Wskaźnik ten stanowi syntetyczną miarę sytuacji demograficznej i mówi, ile osób młodszych i starszych przypada na jedną osobę w wieku produkcyjnym, czyli ile średnio osób znajduje się na utrzymaniu jednej osoby. Jego wysoka wartość ma niekorzystny wpływ na lokalny rynek pracy i powoduje sytuację, w której zbyt duża liczba mieszkańców utrzymuje się ze świadczeń socjalnych.



Publikacja współfinansowana ze środków Unii Europejskiej w ramach Europejskiego Funduszu Społecznego

Wykres 1. Wskaźnik obciążenia demograficznego.



Źródło: Opracowanie własne na podstawie danych GUS.

Mieszkańcy Gminy Leśna Podlaska tylko w niewielkim stopniu mogą wykazać się dobrym wykształceniem. Niestety ostatnie dane GUS na ten temat pochodzą z 2002 r., co oznacza, iż stan faktyczny może być nieco inny. Wykształcenie wyższe w 2002 roku posiadało ok. 3,5 % osób, wykształcenie średnie niespełnia 20% mieszkańców. Nieco ponad połowa ludności Gminy posiada wykształcenie zawodowe i niższe, co w znaczący sposób wpływa na jej konkurencyjność. Należy bowiem podkreślić, iż wykształcenie jest czynnikiem stymulującym rozwój społeczno-gospodarczy i aktywność ekonomiczną ludności.

W strukturze płciowej wykształcenia w praktycznie każdym poziomie – z wyjątkiem zasadniczego zawodowego dominują kobiety. Strukturę wykształcenia mieszkańców Gminy prezentuje szczegółowo poniższa tabela.



Publikacja współfinansowana ze środków Unii Europejskiej w ramach Europejskiego Funduszu Społecznego

Tabela 7. Struktura wykształcenia Gminy Leśna Podlaska, powiatu białskiego oraz województwa lubelskiego w g. 1-2002 r.

		WYKSZTAŁCENIE			
		ŚREDNIE RAZEM	ZASADNICZE ZAKOŃCZONE	PODSTAWOWE WIE UKOŃCZONE	PODSTAWOWE NIEUKOŃCZONE I BEZ WYKSZTAŁCENIA
GMINA LEŚNA PODLASKA					
OGÓŁEM	3,50%	19,82%	16,60%	34,46%	6,75%
MĘŻCZYŹNI	1,29%	8,66%	10,61%	17,48%	2,63%
KOBIETY	2,21%	11,16%	5,99%	16,98%	4,12%
POWIAT BIAŁSKI					
OGÓŁEM	3,99%	21,42%	18,87%	31,68%	5,69%
MĘŻCZYŹNI	1,50%	9,37%	11,83%	15,32%	2,11%
KOBIETY	2,49%	12,05%	7,04%	16,36%	3,58%
WOJEWÓDZTWO LUBELSKIE					
OGÓŁEM	7,87%	26,10%	17,00%	28,10%	4,48%
MĘŻCZYŹNI	3,35%	11,10%	10,53%	13,51%	1,69%
KOBIETY	4,52%	14,98%	6,47%	14,59%	2,79%

Źródło: Opracowanie własne na podstawie danych GUS.

W porównaniu ze średnim wykształceniem w województwie lubelskim Gmina Leśna Podlaska wypada słabo. Na tle powiatu białskiego prezentuje się jednak relatywnie dobrze. Osób bez wykształcenia jest o nieco ponad 1 punkt procentowy więcej niż w powiecie, a z wykształceniem wyższym tylko o 0,5 punktu procentowego mniej. Niemniej jednak, podnoszenie poziomu wykształcenia mieszkańców powinno być jednym z kluczowych zadań Gminy.



Publikacja współfinansowana ze środków Unii Europejskiej w ramach Europejskiego Funduszu Społecznego

2.2.3. Gospodarstwa domowe oraz źródła ich utrzymania

W Gminie Leśna Podlaska znajduje się 1314 gospodarstw domowych, z czego przeliczając część stanowią gospodarstwa jednorodzinne – 940. W roku 2002 w Leśnej Podlaskiej zamieszkiwało 689 rodzin. Prawie 58% gospodarstw utrzymuje się ze źródeł zarobkowych, natomiast ok. 42% ze źródeł niezarobkowych². Pełne zestawienie źródeł utrzymania przedstawia poniższa tabela.

Tabela 8. Źródła utrzymania gospodarstw domowych w Gminie Leśna Podlaska.

RODZAJ ŹRÓDŁA UTRZYMANIA		%
PRACA WŁASNA		28,2
POZA ROLNICTWEM W SEKTORZE PUBLICZNYM		17,4
POZA ROLNICTWEM W SEKTORZE PRYMATNYM		9,8
W ROLNICTWIE W SEKTORZE PUBLICZNYM		0,5
W ROLNICTWIE W SEKTORZE PRYMATNYM		0,6
PRACA NA RACHUNEK WŁASNY		28,7
POZA ROLNICTWEM		1,8
W SWOIM GOSPODARSTWIE ROLNYM		26,6
W ROLNICTWIE POZA SWOIM GOSPODARSTWEM ROLNYM		0,3
NIEZAROBKOWE		41,8
EMERYTURA PRACOWNICZA, KOMBATANCKA I POCHODNE		9,3
EMERYTURA ROLNA		21,4
RENTA Z TYTUŁU NIEZDOLNOŚCI DO PRACY		7,0
RENTA SOCIALNA		0,5
RENTA RODZINNA		1,3
ZASILEK DLA BEZROBOTNYCH		0,6
ZASILEK POMOCY SPOŁECZNEJ		0,7
INNE NIEZAROBKOWE ŹRÓDKO		1,1

Źródło: Opracowanie własne na podstawie danych Urzędu Gminy Leśna Podlaska.

Wg danych RegioSet w 2005 roku dochód na mieszkańca Gminy wynosił 1897,00 zł. W rankingu RegioSet gmin o najwyższych dochodach na 1 mieszkańca Leśna Podlaska zajęła dopiero 705 miejsce na 2478 gmin. Pokazują to, że leśniarstwie społeczeństwo należy do jednego z uboższych w kraju. Poprawa zamożności ludzkiej w Gminie Leśna Podlaska jest więc priorytetowym działaniem w najbliższych latach.

² Dane GUS z Narodowego Spisu Powszechnego 2002 r.



Publikacja współfinansowana ze środków Unii Europejskiej w ramach Europejskiego Funduszu Społecznego



2.2.4. Sytuacja mieszkaniowa (mieszkalnictwo)

Na koniec 2010 roku w Gminie Leśna Podlaska zasoby mieszkaniowe stanowiły 24 mieszkania komunalne. Od tego czasu nie powstały żadne nowe budynki o tym charakterze wyliczając zabudowę jednorodzinną. Łączna liczba budynków mieszkalnych w gminie na koniec 2013 roku wynosiła 1180. Warto wskazać, iż domy jedno- lub wielopiętrowe budowane w ostatnich latach pozytywnie wpływają na poprawę wskaźników powierzchniowych. Część z nich powstaje

w miejscach starych siedlisk, przy czym nowa zabudowa zlokalizowana jest głównie w miejscowościach położonych przy głównych trasach. Należy podkreślić, iż korzystna byłaby koncentracja zabudowy w większych miejscowościach, co dąłoby możliwość kształtowania ośrodków lokalnych oraz właściwej struktury osadnictwa. Zasady sytuowania zabudowy należałoby również skorelować z obecnymi kryteriami ekologicznymi oraz kryteriami ochrony krajobrazu.



2.2.5. Struktura zatrudnienia i rynek pracy

Dokonanie właściwej analizy rynku pracy i struktury zatrudnienia w Gminie Leśna Podlaska jest bardzo trudne. Przyczynę takiego stanu rzeczy stanowi brak rzetelnych i przede wszystkim aktualnych danych na temat osób pracujących w indywidualnych gospodarstwach rolnych oraz w mikroprzedsiębiorstwach. Analizując dane Głównego Urzędu Statystycznego można stwierdzić, iż w sektorze usług pracuje tylko 13% ludności, z czego ok. 48 % w usługach rynkowych ok. 52 % w usługach nierynkowych.³ Jeśli pod uwagę weźmiemy trend udziału pracujących w ogóle osób w wieku produkcyjnym w ostatnich trzech latach widać wyraźny wzrost w porównaniu z latami wcześniejszymi. Należy jednakże pamiętać, że dane te nie obejmują pracujących w indywidualnych gospodarstwach rolnych oraz w firmach. Dość interesująco przedstawia się także struktura pracujących ze względu na płeć. W roku 2003 roku decydująco przewagę wśród pracujących miały kobiety, co oznacza, iż nie są one w żaden sposób defaworyzowane przy zatrudnieniu ze względu na płeć.

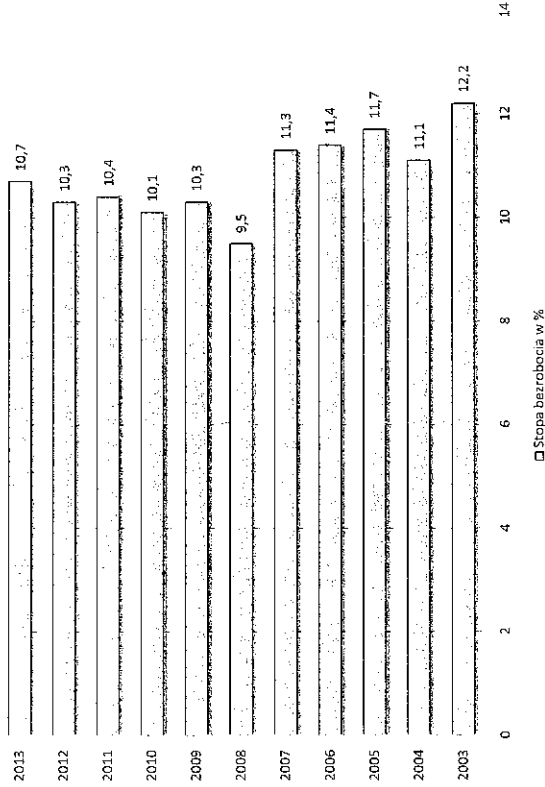
Bezrobocie w Gminie Leśna Podlaska podobnie jak w powiecie białskim ma częściowo charakter strukturalny. Nie jest więc możliwe szybkie jego ograniczenie i konieczne jest podjęcie szeregu zintegrowanych działań służących rozwiązaniu tego problemu. Procentowe określenie bezrobocia w okresie ostatnich kilku lat jest zupełnie niemożliwe ze względu na brak danych GUS odnośnie aktywności zawodowej mieszkańców. GUS udostępniła natomiast dane na temat bezrobocia rejestrowanego wśród osób w wieku produkcyjnym. Szczegóły prezentuje poniższy wykres.

³ Dane Głównego Urzędu Statystycznego z 2003 roku.



Publikacja współfinansowana ze środków Unii Europejskiej w ramach Europejskiego Funduszu Społecznego

Wykres 2. Bezrobocie rejestrowane w Gminie Leśna Podlaska w latach 2003-2013.



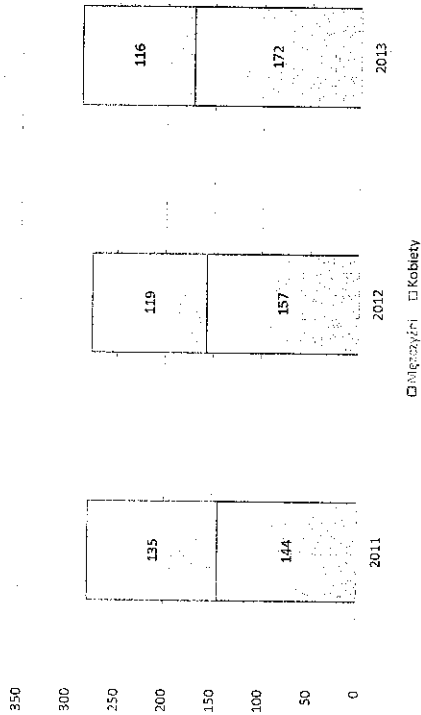
Źródło: Opracowanie własne na podstawie danych GUS.

Analizując dane Powiatowego Urzędu Pracy w Białej Podlaskiej z ostatnich trzech lat należy stwierdzić, iż liczba osób bezrobotnych w Gminie Leśna Podlaska utrzymuje się na podobnym poziomie. Niewielkie wahania widać również w strukturze bezrobotnych ze względu na płeć, przy czym należy podkreślić, iż bezrobocie wśród kobiet powoli maleje.



Publifikacja współfinansowana ze środków Unii Europejskiej w ramach Europejskiego Funduszu Społecznego

Wykres 3. Liczba bezrobotnych w Gminie Leśna Podlaska w latach 2011-2013 – stan na 31.12.2013 r.



Źródło: Opracowanie własne na podstawie danych Powiatowego Urzędu Pracy w Białej Podlaskiej.

Interesująco przedstawia się również struktura osób bezrobotnych z uwagi na ich wykształcenie. Dane PUP wyraźnie pokazują, iż wśród osób bezrobotnych zarejestrowanych na koniec 2013 r. największą grupę stanowiły osoby z wykształceniem policealnym i średnim zawodowym, najmniejszą paradyktalnie osoby legitymujące się wykształceniem średnim ogólnokształcącym. Analogiczną strukturę ze względu na wykształcenie przyjęło również bezrobocie wśród kobiet.

Tabela 9. Bezrobocie wg wykształcenia na terenie Gminy Leśna Podlaska – stan na 31.12.2013 r.

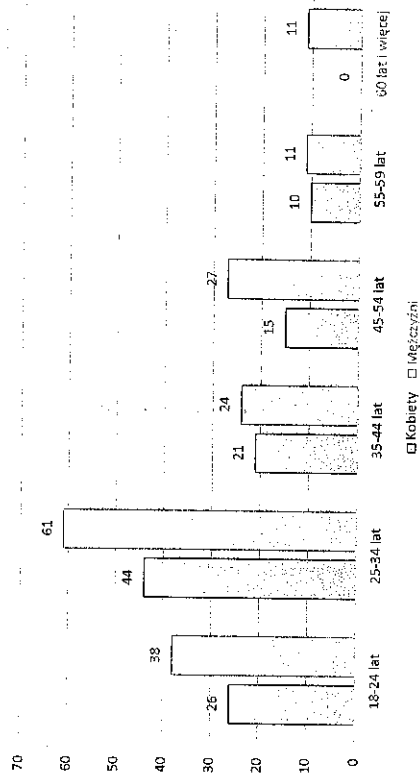
WYKSZTAŁCENIE	OGÓLEM	KOBIETY	MĘŻCZYŹNI
WYŻSZE	29	16	13
POLICEALNE I ŚREDNIE ZAWODOWE	84	34	50
ŚREDNIE OGÓLNOKształTĄCĄCE	25	15	10
ZASADNICZE ZAWODOWE	75	32	43
GIMNAZJALNE I PONIŻEJ	75	19	56

Źródło: Opracowanie własne na podstawie danych Powiatowego Urzędu Pracy w Białej Podlaskiej.



Publifikacja współfinansowana ze środków Unii Europejskiej w ramach Europejskiego Funduszu Społecznego
Kolejnym z analizowanych kryteriów bezrobocia jest jego struktura z uwagi na wiek. W Gminie Leśna Podlaska na koniec 2013 roku najwięcej osób pozostających bez pracy to ludzie młodzi w wieku 18-24 lata i 25-34 lata. Łącznie jest to 169 osób, a więc 59% wszystkich zarejestrowanych w tym czasie bezrobotnych. Najmniej liczną grupę osób pozostających bez pracy stanowią natomiast osoby powyżej 60 roku życia i wśród nich nie znajduje się żadna kobieta.

Wykres 4. Bezrobocie wg wieku na terenie Gminy Leśna Podlaska – stan na 31.12.2013 r.



Źródło: Opracowanie własne na podstawie danych Powiatowego Urzędu Pracy w Białej Podlaskiej.

Publikacja współfinansowana ze środków Unii Europejskiej w ramach Europejskiego Funduszu Społecznego

2.2.6. Infrastruktura oświatowo-edukacyjna

Do najważniejszych zadań samorządów lokalnych należy dbanie o rozwój edukacji publicznej. W skład infrastruktury oświatowo-edukacyjnej w Gminie Leśna Podlaska wchodzi dwie placówki szkolne:

1. Zespół Placówek Oświatowych w Leśnej Podlaskiej – na zespół składają się przedszkole samorządowe, szkoła podstawowa, filia szkoły podstawowej w Osówce oraz gimnazjum, szkoły podlegają samorządowi gminnemu. Na koniec 2013 roku do zespołu szkół uczęszczało 440 uczniów, w tym 275⁴ uczniów do szkoły podstawowej oraz jej filii w Osówce oraz 151 uczniów do gimnazjum. Przedszkole liczyło 83 osoby.
2. Zespół Szkół Centrum Kształcenia Rolniczego im. Wincentego Witosa w Leśnej Podlaskiej oferujący kształcenie w czteroletnim technikum zawodowym, trzyletniej zasadniczej szkole zawodowej, dwuletniej szkole policealnej dla dorosłych (system zaoczny) oraz w ramach szerokiego spektrum kwalifikacyjnych kursów zawodowych – szkoła prowadzona jest przez i podlega Ministrowi Rolnictwa i Rozwoju Wsi. Na koniec 2013 roku do Zespołu Szkół uczęszczało 260 uczniów, z czego 174 osób stanowi uczniowie technikum, a 86 osób słuchacze kwalifikacyjnych kursów zawodowych.

W Gminie Leśna Podlaska, w przeciwieństwie do tendencji obecnie utrzymującej się w województwie lubelskim, nie obserwuje się spadku liczby dzieci. Od 2009 roku liczba dzieci w grupie wiekowej 3-6 lat utrzymuje się mniej więcej na podobnym poziomie. Niestety tylko niewielka część z nich uczęszcza do przedszkola. Na koniec 2013 roku edukacją przedszkolną na terenie Gminy objęte było ok. 36% populacji dzieci i jest to wskaźnik słaby nawet w porównaniu ze średnią powiatową i wojewódzką. Przyczynę tego stanowi całkowite wykorzystanie zasobów jedyne funkcjonującego na terenie Gminy przedszkola w miejscowości Leśna Podlaska. W związku z istniejącą sytuacją oraz koniecznością zadbania o prawidłowy rozwój intelektualny dziecka już od najmłodszych lat należy poważnie rozważyć utworzenie na terenie Gminy dodatkowych punktów przedszkolnych lub tzw. klubów przedszkolaka. Istotnym wydaje się być również utworzenie placówki opiekuńczej np. żłobka dla dzieci poniżej trzeciego roku życia. Wpływie to pozytywnie na wyrównanie szans edukacyjnych dzieci ze wsi oraz zlikwiduje konieczność dowożenia dzieci do innych odległych placówek.

Urząd Gminy Leśna Podlaska
ul. Białka 30, 21-542 Leśna Podlaska
Tel.: 83 345 07 20; Fax: 83 345 07 21
Email: ur@lesnapodlaska.pl



Gmina Leśna Podlaska i STRATEGIA ROZWOJU

⁴ Liczba obejmuje również uczniów tzw. „zcrówek”.

Gmina Leśna Podlaska i STRATEGIA ROZWOJU



Urząd Gminy Leśna Podlaska
ul. Białka 30, 21-542 Leśna Podlaska
Tel.: 83 345 07 20; Fax: 83 345 07 21
Email: ur@lesnapodlaska.pl

Źródło: Opracowanie własne na podstawie danych Powiatowego Urzędu Pracy w Białej Podlaskiej.

ROK	Z PRZEMEM DO ZASIEKU		ZWOJONIONCH Z PRZCZYŃ DOTYCZĄCYCH ZAKŁADU PRACY		SZKOLE WYŻSZA DO KTÓRE UKOŃCZYŁY		WEDŁUG CZASU POZOSTAWANIA BEZ PRACY W MIESIĄCACH				
	KOBIECY	MĘCZYŻNI	OGÓLEM			DO 1	1-3	3-6	6-12	12-24	POW. 24
2011	7	15	22	8	7	17	36	36	46	67	78
2012	8	9	17	10	8	37	38	26	37	53	85
2013	3	8	11	9	7	13	30	38	53	59	95

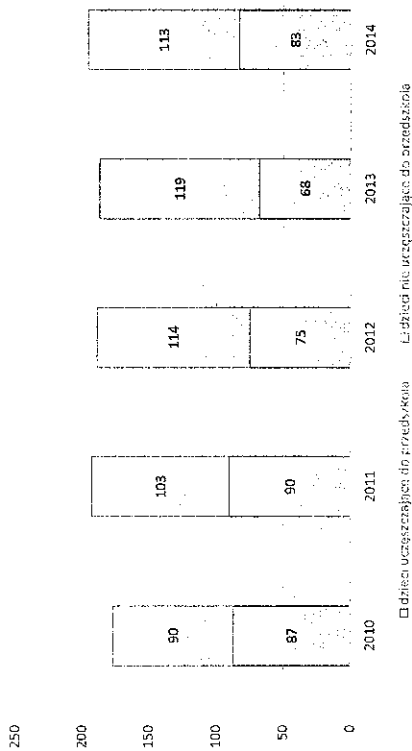
Tabela 10. Pozostałe dane statystyczne nt. bezrobotnych z Gminy Leśna Podlaska – stan na 31.12.2013 r.

Pozostałe dane na temat bezrobocia w Gminie obrazuje poniższa tabela.

Publikacja współfinansowana ze środków Unii Europejskiej w ramach Europejskiego Funduszu Społecznego

Publikacja współfinansowana ze środków Unii Europejskiej w ramach Europejskiego Funduszu Społecznego

Wykres 5. Liczba dzieci w wieku 3-6 lat w Gminie Leśna Podlaska w latach 2009-2014.



Źródło: Opracowanie własne na podstawie danych Urzędu Gminy Leśna Podlaska.

Miło optymistycznie rysuje się natomiast sytuacja filialnej szkoły podstawowej w Ossówce. Według danych Urzędu Gminy liczba uczniów do niej uczęszczających w roku 2014/2015 wyniesie 25 osób, przy czym w roku tym nie będzie funkcjonowała tzw. „zerówka”. Jeszcze bardziej problematycznie wyglądają kolejne lata. Prognozy na rok szkolny 2015/2016 przewidują 20 uczniów klas drugiej i trzeciej, 5 uczniów „zerówki” oraz brak uczniów w klasie pierwszej. W roku 2016/2017 liczba uczniów spadnie do 16 i dwóch uczniów „zerówki”, przy czym funkcjonować nie będzie klasa druga. W roku szkolnym 2017/2018 liczba uczniów zmniejszy się do 7 osób, przy czym dwie z nich będą uczęszczały do klasy pierwszej, a pięć do klasy drugiej. Dwie osoby będą również w „zerówce”.

Tabela 11. Liczba uczniów w Piłsi Szkoły Podstawowej w Ossówce – prognoza na lata 2014 – 2018.

ROK SZKOLNY	KLASA			LICZBA UCZNIÓW OGÓŁEM
	I	II	III	
2014/2015	0	11	9	5
2016/2017	5	0	11	9
2015/2016	2	5	0	11
2014/2015	2	2	5	0
				9

Źródło: Opracowanie własne na podstawie danych Urzędu Gminy Leśna Podlaska.

Gmina Leśna Podlaska | STRATEGIA ROZWOJU

Urząd Gminy Leśna Podlaska
 ul. Białka 30, 21-542 Leśna Podlaska
 Tel.: 83 345 07 20; Fax: 83 345 07 21
 Email: ug@lesnapodlaska.pl



Publikacja współfinansowana ze środków Unii Europejskiej w ramach Europejskiego Funduszu Społecznego

Tendencja spadkowa utrzymywać się będzie również w pozostałych szkołach Zespołu Placówek Oświatowych nie mniej jednak spadek liczby uczniów nie będzie miał aż tak drastycznego charakteru jak w przypadku placówki w Ossówce. Wyjątek stanowi ponadto Zespół Szkół Centrum Kształcenia Rolniczego, w którym liczba uczniów technikum wzrosła do 198 osób, a liczba słuchaczy kwalifikacyjnych kursów zawodowych do 99 osób.⁵

Tabela 12. Liczba uczniów w Zespole Placówek Oświatowych w Leśnej Podlaskiej w latach szkolnych 2009-2013.

PLACÓWKA	LICZBA UCZNIÓW				
	2009/2010	2010/2011	2011/2012	2012/2013	2013/2014
PRZEDSZKOLE	87	90	75	68	83
SZKOŁA PODSTAWOWA WRAZ Z „ZERÓWKĄ”	250	244	238	242	245
SZKOŁA FILIALNA W OSSÓWCE (PODSTAWOWA WRAZ Z „ZERÓWKĄ”)	16	14	17	23	30
GINNAZIUM	160	175	172	175	151

Źródło: Opracowanie własne na podstawie danych Urzędu Gminy Leśna Podlaska.

Jednym ze współczesnych wskaźników jakości kształcenia jest komputeryzacja szkół. W tym zakresie Gmina Leśna Podlaska osiągnęła bardzo dobre rezultaty. Na koniec 2013 roku praktycznie 100% szkół tj. wszystkie szkoły wchodzące w skład Zespołu Placówek Oświatowych było wyposażone w sprzęt komputerowy. Analogiczna sytuacja ma miejsce w szkołach prowadzonych przez Ministra Rolnictwa i Rozwoju Wsi.

Niekorzystne tendencje demograficzne, wpływające na stale malejącą liczbę uczniów w szkołach w Gminie, mają istotne komplikacje dla samorządu, bowiem wysokość subwencji oświatowej, która jest przekazywana gminom z budżetu państwa, uzależniona jest od liczby uczących się. Wydatki ponoszone przez Gminę Leśna Podlaska na funkcjonowanie oświaty to w pierwszej kolejności prace nauczycieli oraz bieżące utrzymanie i remonty budynków. Z uwagi na fakt, iż gmina zobligowana jest ponosić powyższe koszty, a wpływy z subwencji oświatowej są coraz mniejsze (wraz ze zmniejszającą się liczbą uczniów), utrzymuje się deficyt, który pokrywany jest ze środków własnych samorządu. Oznacza to, że Gmina bilansując wydatki na oświatę zmniejsza m.in. swoją zdolność inwestycyjną. Koniecznym jest więc zracjonalizowanie wydatków

⁵ Dane Zespołu Szkół Centrum Kształcenia Rolniczego im. Wincentego Witosa w Leśnej Podlaskiej – pismo znak: ZS/4101/-15/2014 z dnia 27.08.2014 r.

Gmina Leśna Podlaska | STRATEGIA ROZWOJU

Urząd Gminy Leśna Podlaska
 ul. Białka 30, 21-542 Leśna Podlaska
 Tel.: 83 345 07 20; Fax: 83 345 07 21
 Email: ug@lesnapodlaska.pl



Publikacja współfinansowana ze środków Unii Europejskiej w ramach Europejskiego Funduszu Społecznego budżetowych i przeprowadzenie reformy systemu oświaty w średnio- i długoterminowej perspektywie czasowej.

Tabela 13. Wydatki na oświatę w Gminie Leśna Podlaska w latach 2009-2014.

ROK	KWOTA ZAŁ	SUBWENCJA OŚWIATOWA	RÓŻNICA POKRYTA PRZEZ GMINĘ
2009	4 217 827,03	3 039 419,00	1 178 408,03
2010	4 412 147,07	3 157 060,00	1 255 087,07
2011	4 895 664,98	3 369 618,00	1 526 046,98
2012	5 023 191,66	3 666 551,00	1 356 640,66
2013	5 233 602,02	3 595 720,00	1 637 882,02
2014 plan	5 356 606,00	3 515 150,00	1 861 456,00

Źródło: Opracowanie własne na podstawie danych Urzędu Gminy Leśna Podlaska.

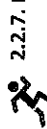
Na terenie Gminy Leśna Podlaska do niedawna funkcjonował Zamiejscowy Ośrodek Dydaktyczny Wydziału Rolniczego Szkoły Głównej Gospodarstwa Wiejskiego w Warszawie. W chwili obecnej na terenie Gminy nie ma żadnej wyższej uczelni. Bezpośrednie sąsiedztwo z miastem Biata Podlaska, będącym ośrodkiem akademickim, zapewnia jednakże przyzwoitą ofertę edukacyjną w tym zakresie. Należy podkreślić, iż w Białej Podlaskiej funkcjonują dwie publiczne uczelnie wyższe dysponujące prawem nadawania tytułu magistra. Są to:

1. Państwowa Szkoła Wyższa im. Papieża Jana Pawła II w Białej Podlaskiej.
2. Akademia Wychowania Fizycznego J. Piłsudskiego w Warszawie. Wydział Wychowania Fizycznego i Sportu w Białej Podlaskiej.

Priorytetowymi zadaniami w zakresie rozwoju oświaty na terenie Gminy Leśna Podlaska są roboty inwestycyjne w Zespole Placówek Oświatowych w zakresie termomodernizacji szkoły oraz kompleksowej modernizacji kotłowni węglowej. Bardzo istotna jest też dalsza rozbudowa bazy sportowej wokół szkoły, w tym powstanie boiska do piłki nożnej. Celem Gminy jest ponadto stworzenie zintegrowanego systemu zajęć pozalekcyjnych, umożliwiających wyrównanie szans dzieciom i młodzieży z terenów wiejskich w dostępie do edukacji, a w szczególności do innowacyjnych metod nauki. Pożądanym jest również stworzenie systemu stypendialnego dla najbardziej uzdolnionych uczniów z terenu Gminy. Jednym z kluczowych zadań władz Gminy wydaje się być także zorganizowanie rozszerzonych zajęć języków obcych, zajęć sportowych



Publikacja współfinansowana ze środków Unii Europejskiej w ramach Europejskiego Funduszu Społecznego



2.2.7. Infrastruktura sportowa

Gmina Leśna Podlaska jest relatywnie dobrze wyposażona w infrastrukturę sportową. Problem stanowi jednakże kwestia dostępu przez mieszkańców do obiektów sportowych. Cała istniejąca infrastruktura jest częścią integralną Zespołu Szkół i gmina oraz mieszkańcy mogą z niej korzystać tylko w ograniczonym zakresie. Na koniec IV kwartału 2014 roku planowane jest zakończenie budowy i oddanie do użytku wielofunkcyjnej hali sportowej. Pełnowymiarowa hala stworzy mieszkańcom możliwość profesjonalnego rozwijania zainteresowań sportowych, zaspokajając przynajmniej częściowo ich potrzeby w zakresie rozwoju kultury fizycznej. Planuje się otwarty dostęp dla mieszkańców do hali pod warunkiem przestrzegania regulaminu obiektu w czasie wolnym od zajęć szkolnych. Zespół Szkół, poza nową halą, posiada również wielofunkcyjne asfaltowe boisko sportowe. Boisko to wymaga modernizacji w postaci zmiany nawierzchni na tartan. W Gminie brakuje obiektu sportowego mogącego łączyć funkcje sportową z organizacją różnego rodzaju imprez.

W zakresie kultury fizycznej na terenie Gminy funkcjonuje jeden klub sportowy – Gminy Ludowy Klub Sportowo-Turystyczny AGROSPORT. Na koniec 2013 roku jego sekcja piłkarska występowała w klasie A Białostopodlaskiego Okręgowego Związku Piłki Nożnej. Oprócz sekcji piłki nożnej klub prowadzi również sekcję rowerowo-turystyczną oraz sekcję wędkarską. GLKS-T AGROSPORT nie dysponuje własnymi obiektami sportowymi. Pomimo tego, korzystając z obiektów Zespołu Szkół, dzieci i młodzież z terenu Gminy Leśna Podlaska mogą pochwalic się dobrym przygotowaniem i tym samym odnoszą wiele sukcesów na szczeblach powiatowych i wojewódzkich. Warto w związku z tym dla najzdolniejszych stworzyć stały system stypendialny oparty na klarownym regulaminie.

2.2.8. Infrastruktura kultury

Infrastruktura kultury na terenie Gminy Leśna Podlaska jest stosunkowo dobra. Wiodącą rolę w tym sektorze wiede Gminny Ośrodek Kultury (GOK) w Leśnej Podlaskiej oraz jego filia w miejscowości Worgule. Instytucją kultury jest również Gminna Biblioteka Publiczna w Leśnej Podlaskiej.

Ponadto na terenie Gminy znajduje się 8 świetlic wskazanych poniżej:

1. Świetlica w Leśnej Podlaskiej – zarządzana przez GOK, po gruntownym remoncie w 2006 roku przeprowadzonym ze środków Programu Rozwoju Obszarów Wiejskich. Świetlica znajduje się w budynku Urzędu Gminy i wyposażona jest w duże zaplecze kuchenne. Znajduje się w niej nadajnik Internetu typu Hotspot.
2. Świetlica w Nosowie – zarządzana przez Stowarzyszenie Koło Gospodyń Wiejskich w Nosowie, po gruntownym remoncie w 2006 roku przeprowadzonym ze środków Programu Rozwoju Obszarów Wiejskich. Świetlica poddawana dalszej systematycznej modernizacji – w chwili obecnej GLKS-T „AgroSport” realizuje w niej projekt modernizacji




Publikacja współfinansowana ze środków Unii Europejskiej w ramach Europejskiego Funduszu Społecznego i wyposażenia w małą architekturę turystyczną. Znajduje się w niej nadajnik Internetu typu Hotspot.

- Świetlica w Droblinie – zarządzana przez Stowarzyszenie Koto Gospodyń Wiejskich w Droblinie, po gruntownym remoncie w 2006 roku przeprowadzonym ze środków Programu Rozwoju Obszarów Wiejskich. W roku 2012 ponownie zmodernizowana i doposażona w sprzęt AGD w ramach projektu realizowanego przez Gminę. Znajduje się w niej nadajnik Internetu typu Hotspot.
- Świetlica w Starej Bortzłłowice – zarządzana przez Stowarzyszenie „Otwarta wieś”, po gruntownym remoncie w 2006 roku przeprowadzonym ze środków Programu Rozwoju Obszarów Wiejskich. W 2012 ponownie zmodernizowana i doposażona w ramach projektu realizowanego przez Gminę. Znajduje się w niej nadajnik Internetu typu Hotspot.
- Stowarzyszenie Koto Gospodyń Wiejskich w Worgulach, ale w jej ramach funkcjonuje również Stowarzyszenie Koto Gospodyń Wiejskich w Worgulach. Świetlica została przeprowadzona gruntowny remont w roku 2006 w ramach Programu Rozwoju Obszarów Wiejskich, w tym utworzono tam pracownię tkacką. Znajduje się w niej nadajnik Internetu typu Hotspot.
- Świetlica w Ludwinowie – znajduje się w bardzo złym stanie technicznym i tym samym wymaga gruntownego remontu, a także dodatkowych nakładów finansowych na sprzęt i wyposażenie. W chwili obecnej GLKS-T „Agrosport” realizuje projekt częściowego remontu i modernizacji budynku. Na modernizację przeznaczona jest również część środków z funduszu sołeckiego, a w jej przeprowadzeniu pomagają mieszkańcy.
- Świetlica w Witulinie – mieści się w obiekcie zabytkowym (dawnej oficynie dworskiej), zarządzana przez Stowarzyszenie Mieszkańców Wsi Witulin „Razem lepiej”. Działa w niej Klub Młodego Odkrywcę i Centrum Kształcenia na Odległość na Wsiach świadczące usługi e-learningowe. Świetlica dysponuje przewodowym dostępem do Internetu. W nieodległej remizie strażackiej znajduje się natomiast nadajnik Internetu typu Hotspot.
- Świetlica w Osówce – świetlica w złym stanie technicznym. W chwili obecnej remontowana i całkowicie zmodernizowana częściowo ze środków w ramach Programu Rozwoju Obszarów Wiejskich, a częściowo z funduszu sołeckiego.

Na terenie Gminy działa Zespół Śpiewaczy Worgulanki oraz Zespół Leśnianki. Oba zespoły kultury i tradycji ludowej, obrzędy i tradycje regionu, z powodzeniem reprezentując gminę na zewnątrz poprzez udział w różnych konkursach, przeglądach i festiwalach o charakterze gminnym, regionalnym i wojewódzkim. Wieloletnia działalność Zespołu Śpiewaczy Worgulanki owocuje również sukcesami na ogólnopolskich przeglądach Kapel i Śpiewaków Ludowych w Kazimierzu Dolnym, czy też Teatrów Wiejskich i Obrzędów w Stoczku Łukowskim. Na terenie wsi Worgule funkcjonuje również pracownia tkacka.

Ośrodek GOK mieści się w centrum miejscowości Leśna Podlaska i wyposażony jest w kawiarenkę internetową oraz pomieszczenia kulturalne. Ponadto funkcjonuje w nim świetlica wraz z zapleczem kuchennym i sanitariatem. Lokal ten służy głównie do organizacji imprez kulturalnych i okolicznościowych, a także pełni rolę sali szkoleniowej oraz konferencyjnej. Zarówno Gminny Ośrodek Kultury jak i jego filia prowadzą wynajem sali i wyposażalnię naczyń.

Gmina Leśna Podlaska I STRATEGIA ROZWOJU



Urząd Gminy Leśna Podlaska
ul. Białka 30, 21-542 Leśna Podlaska
Tel.: 83 345 07 20; Fax: 83 345 07 21
Email: ug@lesnapodlaska.pl

Publikacja współfinansowana ze środków Unii Europejskiej w ramach Europejskiego Funduszu Społecznego Ośrodek prowadzi działalność kulturalną również poprzez stałe formy pracy takie jak:

- krzewienie tradycji i kultury ludowej wśród młodego pokolenia – Zespół Śpiewaczy „Leśniańskie nutki”;
- stwarzanie możliwości do wyrażania własnej ekspresji, pobudzanie wyobraźni i kreatywności dzieci i osób dorosłych – zajęcia „Klubu Plastusiaki”; zajęcia kreatywne dla dzieci „Kuferek”; „Wesoła Świetlica”; zajęcia kreatywne dla dorosłych „Kuferek”;
- kultywowanie obrzędów i pieśni ludowych – Zespół „Leśnianki” oraz Zespół Śpiewaczy Obrzędowy „Worgulanki”;
- prowadzenie Kola Szachowego;
- prowadzenie kawiarenki internetowej.

Ponadto Gminny Ośrodek Kultury organizuje co roku dwie imprezy o charakterze powiatowym, tj. Festiwal Maryjny oraz Andrzejkowe Spotkania z Folklorem, a także stałe imprezy gminne: bal karnawałowy dla dzieci, Andrzejkowe Czary Miary, Mikołajki, Bał Sylwestrowy, eliminacje gminne Małego Konkursu Recytatorskiego, konkurs plastyczny, Dożynki Gminne.


Właściwym wydaje się rozszerzenie działalności Gminne Ośrodka Kultury, przy zachowaniu dotychczasowych form działania. Przede wszystkim w tym kontekście należy rozważyć ewentualność silniejszego wsparcia inicjatyw lokalnych w poszczególnych wsiach.

Gminna Biblioteka Publiczna jest również instytucją kultury o podstawowym znaczeniu, szczególnie w zakresie dostępu mieszkańców do książek i upowszechniania czytelnictwa. Biblioteka istnieje nieprzerwanie od 1949 roku, a jej celami są upowszechnianie i promowanie czytelnictwa wśród mieszkańców gminy, prowadzenie działalności informacyjnej oraz działalności kulturalno-edukacyjnej. Organizowane są w niej lekcje „biblioteczne”, konkursy literacko-plastyczne, wystawy i gazetki rocznicowe. Biblioteka bierze również udział w akcji „Cała Polska czyta dzieciom” i organizuje spotkania z pisarzami. Od listopada 2013 bibliotek prowadzi także wyprzedzalnę gier planszowych. Zbiory biblioteki liczą ok. 20 000 woluminów, ponadto biblioteka posiada księgozbiór regionalny dotyczący Leśnej Podlaskiej, powiatu białskiego i województwa lubelskiego, a od 2012 roku gromadzi również audiobooki. Biblioteka posiada skomputeryzowany katalog i uczestniczy w elektronicznym wypożyczeniu księgozbiorów oraz wypożyczalniach międzybibliotecznych. W siedzibie Biblioteki znajduje się również ogólnodostępne miejsce z bezpłatnym dostępem do Internetu.

2.2.9. Ochrona zdrowia i opieka społeczna

Na utrzymanie właściwego poziomu warunków życia mieszkańców Gminy wpływa prawidłowe funkcjonowanie podstawowej opieki zdrowotnej i opieki społecznej. Zadania pomocy społecznej wynikające z programów rządowych, mających na celu ochronę poziomu życia osób, rodzin i grup społecznych oraz rozwój specjalistycznego wsparcia realizuje Gminny Ośrodek Pomocy Społecznej. Ośrodek ten posiada Strategię Rozwiązywania Problemów Społecznych na lata 2008-2013, która w momencie powstania przedmiotowego dokumentu

Gmina Leśna Podlaska I STRATEGIA ROZWOJU



Urząd Gminy Leśna Podlaska
ul. Białka 30, 21-542 Leśna Podlaska
Tel.: 83 345 07 20; Fax: 83 345 07 21
Email: ug@lesnapodlaska.pl

Publikacja współfinansowana ze środków Unii Europejskiej w ramach Europejskiego Funduszu Społecznego jest zaktualizowana i w której szczegółowo została opisana, w ujęciu czasowym 2014-2020, problemy społeczne w gminie oraz sposoby ich rozwiązywania i eliminacji. Ze względu na niski stopień zamożności leśniańskiego społeczeństwa efektywność działań OPS jest jednym z ważniejszych elementów zapewnienia zrównoważonego rozwoju społecznego.

Służba zdrowia w Gminie opiera swoją działalność na jednym Niepublicznym Zakładzie Opieki Zdrowotnej (Przychodni Medycyny Rodzinnej), jednym prywatnym gabinecie stomatologicznym oraz jednej aptece. Ze specjalistycznych usług medycznych mieszkańcy korzystają najczęściej w pobliskiej Białej Podlaskiej lub Łosicach oraz znacznie oddalonych od gminy Lublinie lub Warszawie.

Niepubliczny Zakład Opieki Zdrowotnej z siedzibą w Leśnej Podlaskiej świadczy usługi dla ok. 3 500 osób i jest przystosowany do kompleksowej obsługi osób niepełnosprawnych. Jego zasoby kadrowe stanowią 4 lekarze, w tym 2 specjalistów medycyny rodzinnej, 1 pediatra i 1 lekarz bez specjalizacji, 4 pielęgniarki oraz 1 położna.

Problemy zdrowotne mieszkańców Gminy nie odbiegają od statystycznie najczęściej występujących problemów zdrowotnych mieszkańców śródmiejska wiejskiego. Dominują choroby układu krążenia i choroby narządu ruchu. Obserwuje się również wzrost otyłości oraz cukrzycy. Najczęstsze przyczyny zgonów stanowią choroby układu krążenia, nowotwory i urazy. Problemem występującym na terenie Gminy jest przenoszenie chorób zakaźnych wieku dziecięcego w przedszkole. Jego rozwiązanie lub znacząca redukcja może stanowić poprawa warunków lokalowych. Należałoby również rozważyć finansowanie przez Gminę szczepień zalecanych, ale niefinansowanych przez budżet państwa np. szczepień przeciw grypie osób starszych, szczepień niemowląt przeciwko pneumokokom czy szczepień dzwicynek przeciwko wirusowi brodawczaka ludzkiego.

2.2.10. Bezpieczeństwo publiczne

Zagadnienia z zakresu bezpieczeństwa publicznego na terenie Gminy Leśna Podlaska realizuje Komisariat Policji w Janowie Podlaskim. Swoim zasięgiem obejmuje on również trzy sąsiednie gminy tj. Janów Podlaski, Rokitno i Konstantynów. Gminę Leśna Podlaska należy uznać za miejsce raczej bezpieczne. Z informacji uzyskanych od Policji wynika, iż najczęściej popełnianym przestępstwem na jej terenie jest kierowanie pojazdem w stanie nietrzeźwości. W latach 2012-2013 na terenie Gminy odnotowano 25 przestępstw kryminalnych przeciwko życiu i zdrowiu, 43 przestępstwa kryminalne przeciwko mieniu, 8 przestępstw gospodarczych oraz 58 przestępstw drogowych, w tym 5 zakwalifikowanych jako wypadek drogowy. W latach 2010-2013 Policja musiała interweniować tylko 48 razy. W okresie tym nie ujawniono w ogóle nieletnich sprawców czynów karalnych.

Ochrona przeciwpożarowa na terenie Gminy Leśna Podlaska zapewniona jest natomiast przez sześć jednostek Ochotniczej Straży Pożarnej wspieranych przez Jednostkę Państwowej Straży Pożarnej w Białej Podlaskiej. Są to jednostki w miejscowościach Droblin, Witulin-Kolonia, Leśna Podlaska, Stara Bordzistówka, Witulin oraz Worgule. Część jednostek OSP z terenu Gminy należy



Publikacja współfinansowana ze środków Unii Europejskiej w ramach Europejskiego Funduszu Społecznego do Krajowego Systemu Ratowniczo-Gaśniczego. Gmina przewiduje coraz większe środki na ochronę przeciwpożarową. W ciągu ostatnich 5 lat dotacje na ten cel wyniosły 687 327,93, przy czym rekordowy był rok 2012, w którym kwota wydatków sięgnęła 225 324,97 zł, z czego ponad 100 000,00 zostało przeznaczonych na inwestycje.

Tablica 14. Wydatki na ochronę przeciwpożarową (jednostki OSP) w latach 2009 – 2014.

ROK	KWOTA ZŁ	W TYM WYNAGRODZENIA
2009	102 493,78	31 060,19
2010	127 383,49	34 060,36
2011	102 017,95	33 406,15
2012	225 324,97	39 945,66
2013	130 108,73	43 387,49
2014 PLAN	174 635,00	47 085,00

Źródło: Opracowanie własne na podstawie danych Urzędu Gminy Leśna Podlaska.

W celu podniesienia standardu bezpieczeństwa publicznego niezbędnym elementem wydaje się być zastosowanie monitoringu w miejscach niebezpiecznych, o natężonym ruchu samochodowym oraz najczęściej uczęszczanych. Należą do nich na pewno przestrzeń przed Sanktuarium wraz parkiem, dworzec autobusowy oraz okolice budynku Urzędu Gminy. Celem wydaje się być również podjęcie działań zmierzających do stworzenie miejsca, w których stale działybyby Dzielnicowy. Znacząco bezpieczeństwo podnosią inwestycje w oświetlenie drogowe w miejscach niebezpiecznych, pasy drogowe oraz dalszą budowę chodników i ścieżek rowerowych.

Publikacja współfinansowana ze środków Unii Europejskiej w ramach Europejskiego Funduszu Społecznego

2.3. Gospodarka Gminy

2.3.1. Rolnictwo

Gmina Leśna Podlaska jest gminą rolniczą. W strukturze gruntów użytki rolne zajmują 7 490,3 ha, co stanowi 76,3 % powierzchni gminy, natomiast grunty orne zajmują powierzchnię 5 933 ha (60,5 % powierzchni gminy). Wśród gruntów rolnych dominują gleby z klasy IVa i IVb, które są zaliczane do gleb średniej jakości. Gospodarstwa rolne nastawione są głównie na produkcję roślinną oraz hodowlę bydła i trzody chlewnej. Średnie gospodarstwo w gminie ma powierzchnię 7,68 ha przy średniej w województwie lubelskim 5,46 ha. W gminie są 725 gospodarstwa o powierzchni powyżej 1 ha i zajmują one ponad 80% powierzchni użytków rolnych.

Tabela 15. Struktura gruntów w gminie Leśna Podlaska (w ha) – stan na dzień 01.01.2014r.

1.	OSÓBNA POWIERZCHNIA GMINY	9 822,5373 HA
	UŻYTKI ROLNE,	7 490,3 HA
	W TYM:	
	GRUNTY ORNE	5 933,6 HA
	SADY	109,1 HA
	ŁĄKI TRWAŁE	1080,3 HA
	PASTWISKA TRWAŁE	379,3 HA
	GRUNTY ROLNE ZABUDOWANE	233,4 HA
	GRUNTY POD STAWAMI	40,7 HA
	GRUNTY POD ROWAMI	41,4 HA
	GRUNTY LEŚNE ORAZ ZADRZEWIENIA I ZAKRZEWIENIA,	1660,1 HA
	W TYM:	
	LASY	1604,9 HA
	ZADRZEWIENIA I ZAKRZEWIENIA	55,2 HA
	GRUNTY ZABUDOWANE I ZURBANIZOWANE,	544,1 HA
	W TYM:	
	TERENY MIESZKANIOWE	238,1 HA
	TERENY PRZEMYSŁOWE	1,9 HA
	INNE TERENY ZABUDOWANE	23,1 HA
	ZURBANIZOWANE TERENY NIEZABUDOWANE	BRAK
	TERENY REKREACYJNO-WYPOCZYNKOWE	13,3 HA
	DROGI	256,1 HA
	TERENY KOLEJOWE	BRAK
	INNE	BRAK
	UŻYTKI KOPALNE	11,6 HA
	GRUNTY POD WODAMI,	22,3 HA
	W TYM:	
	POWIERZCHNIOWYMI PŁYNĄCYMI	22,1 HA

Gmina Leśna Podlaska I STRATEGIA ROZWOJU

Urząd Gminy Leśna Podlaska
ul. Bialska 30, 21-542 Leśna Podlaska
Tel.: 83 345 07 20; Fax: 83 345 07 21
Email: ug@lesnapodlaska.pl



Publikacja współfinansowana ze środków Unii Europejskiej w ramach Europejskiego Funduszu Społecznego

	POWIERZCHNIOWYMI STOJĄCYMI	0,19 HA
6.	NIEUŻYTKI	21,4 HA
7.	TERENY RÓŻNE	15,9 HA

Źródło: Opracowanie własne na podstawie danych Urzędu Gminy Leśna Podlaska.

Analizując sytuację ekonomiczną Gminy Leśna Podlaska można stwierdzić, że jest to gmina o dominującej funkcji rolniczej i leśnej. Produkcja rolno dominuje jako miejsce zatrudnienia i źródło dochodów mieszkańców gminy. Stąd konieczne są działania na rzecz dywersyfikacji działalności rolniczej i pozyskiwania dodatkowych źródeł dochodów.

Gmina posiada dobrą dostępność do zaplecza surowcowego do rozwoju przetwórstwa spożywczego, w tym żywności wytwarzanej metodami ekologicznymi oraz korzystne warunki do rozwoju sektora OZE w oparciu o biomasę i energię słoneczną.



2.3.2. Przedsiębiorczość

Profil gospodarczy Gminy Leśna Podlaska kształtowany jest w dużym stopniu i uzależniony od rozwoju sektora małych i średnich firm. W 2012 roku w gminie (wg rejestru REGON) funkcjonowało 189 podmiotów gospodarczych, z przewagą firm w branży transportowej i budowlanej. Większość z nich stanowiło własność osób fizycznych. Wskaźnik osób fizycznych prowadzących działalność gospodarczą na 10 tys. mieszkańców wynosi 249, ten sam wskaźnik dla powiatu bialskiego wyniósł: 419. Zdecydowaną większość stanowiły mikro przedsiębiorstwa. Udział wpływów z podatku dochodowego od osób fizycznych w 2012 roku w dochodach własnych gminy wyniósł 24,7 % i od kilku lat utrzymuje się na zbliżonym poziomie. Z powyższych danych wynika, że sektor małych i średnich przedsiębiorstw na terenie gminy jest słabo rozwinięty.

Do większych firm działających na terenie gminy należą:

1. Podlaskie Gorzelnie „SURWIN Sp. z o.o. – Zakład w Witulinie;
2. Piekarnia „PARTNER” Krzysztof i Sławomir Rechnio Warszawa – Zakład w Leśnej Podlaskiej;
3. „HAR-DREW” – Haraszkiewicz Wiesław zakład Witulina;
4. Usługi transportowe Laszuk Piotr – Ossówka;
5. Spółdzielnia „Leśnianka” Leśna Podlaska,
6. Stacja Paliw w Leśnej Podlaskiej,
7. Usługi transportowe – Panasiuk Wiesław w Witulinie.

Na terenie gminy funkcjonują inne zakłady pracy/instrukcje w obszarze świadczenia usług dla mieszkańców: Zespół Placówek Oświatowych – Leśna Podlaska, Rolnicze Centrum Kształcenia Ustawicznego), Bank Spółdzielczy Oddział Leśna Podlaska; Urząd Gminy Leśna Podlaska, GOPS, Biblioteka, GOK I NZOZ Leśna Podlaska.

Gmina Leśna Podlaska I STRATEGIA ROZWOJU

Urząd Gminy Leśna Podlaska
ul. Bialska 30, 21-542 Leśna Podlaska
Tel.: 83 345 07 20; Fax: 83 345 07 21
Email: ug@lesnapodlaska.pl



Publikacja współfinansowana ze środków Unii Europejskiej w ramach Europejskiego Funduszu Społecznego

Strefy przeznaczone do lokalizacji różnorodnych form przedsiębiorczości stanowią jeden z najważniejszych elementów zagospodarowania przestrzeni zurbanizowanej. W opracowaniu Biura Planowania Przestrzennego w Lublinie pn. „Katalog stref przedsiębiorczości województwa lubelskiego” wyodrębniono na terenie gminy Leśna Podlaska obszar inwestycyjny w miejscowości gminnej Bukowice o powierzchni 3,2 ha położony w odległości ok. 3 km od rezerwatu przyrody „Chmielinie”.

Jako czynniki wpływające na wyodrębnienie tego obszaru jako strefy przedsiębiorczości wskazano: bezpośredni dostęp do drogi powiatowej nr 1022L; pośredni dostęp do dróg: krajowej nr 2 (odległość ok. 14 km) i wojewódzkiej nr 811 (odległość ok. 10 km); pośredni dostęp do linii kolejowej nr 2 (odległość ok. 17 km) – najbliższa stacja kolejowa Biała Podlaska; najbliższe lotnisko w Świdniku (odległość ok. 160 km). Jako elementy wspomagające rozwój tego obszaru dla potencjalnych inwestorów wskazano: stosunkowo dobrą dostępność komunikacyjną – położenie ośrodka gminnego w odległości ok. 14 km od drogi krajowej nr 2 oraz ok. 11,5 km od planowanej autostrady A2.

Sporządzenie kompleksowej oferty terenów inwestycyjnych w obszarze Gminy Leśna Podlaska stanowi ważne narzędzie w zakresie pozyskiwania inwestorów oraz kształtowania struktury funkcjonalno-przestrzennej i polityki inwestycyjnej w sferze społecznej, infrastruktury ekonomicznej i technicznej.

2.3.3. Turystyka



Rozwój turystyki stanowi ogromną szansę zarówno dla zachowania unikatowego i bardzo wartościowego ekosystemu w Gminie Leśna Podlaska, jak również dla ogólnego rozwoju społeczno-gospodarczego Gminy. Poszczególne elementy posiadanej potencjału turystyczno-rekreacyjnego np. zabytki, rezerwat przyrody, lokalne wydarzenia/imprezy wymagają jednak pogłębionej analizy, a w jej następstwie istotnych zmian w postaci wykreowania z nich lokalnych produktów i usług turystycznych. Planowane w tym zakresie działania Gminy powinny zdecydowanie nawiązywać do warunkowań przyrodniczych, ochrony podstawowych procesów ekologicznych, ochrony wartości kulturowych, ale również wykorzystywać nowoczesne, a nawet innowacyjne metody i technologie, osiągając przez to charakter rozwoju zrównoważonego. Rozwój turystyki i rekreacji na terenie Gminy uzależniony jest od wykorzystania jej naturalnych walorów przyrodniczych i kulturowych oraz od wykorzystania innowacyjnych rozwiązań i nisz w dziedzinie zagospodarowania turystycznego. Nie bez znaczenia pozostaje także pozyskanie i wykorzystanie zewnętrznych źródeł finansowania dla bazy turystyczno-rekreacyjnej. Dodatkowo należy także szczególnie podkreślić rolę konsultacji społecznych z mieszkańcami Gminy dotyczących planowanych decyzji jej władz w zakresie kierunków rozwoju turystyki.

Gmina Leśna Podlaska ma szansę na rozwój następujących typów turystyki kwalifikowanej i specjalistycznej:

1. Turystyka krajoznawcza i kulturowa – wykorzystująca najcenniejsze walory i miejsca dziedzictwa kulturowego m. in. Zespół Kłasztorny Ojców Paulinów

Gmina Leśna Podlaska I STRATEGIA ROZWOJU



Urząd Gminy Leśna Podlaska
ul. Białka 30, 21-542 Leśna Podlaska
Tel.: 83 345 07 20; Fax: 83 345 07 21
Email: ug@lesnapodlaska.pl

Publikacja współfinansowana ze środków Unii Europejskiej w ramach Europejskiego Funduszu Społecznego

2. Turystyka przyrodnicza – wykorzystująca najcenniejsze obszary przyrodnicze gminy m.in. Rezerwat Przyrody „Chmielinie”
3. Turystyka specjalistyczna – związana z określonymi walorami środowiska przyrodniczego bądź warunkami społecznymi, którymi masowy ruch turystyczny nie jest zainteresowany np. turystyka wędkarska
4. Turystyka wielokulturowego pogranicza – związana z różnorodnością i wielokulturowością historyczną regionu – przede wszystkim związana ze spuścizną duchową i cywilizacyjną dwóch religii.
5. Turystyka weekendowa i codzienna – wykorzystująca bezpośrednią bliskość aglomeracji miejskiej i zainteresowanie jej mieszkańców weekendowym aktywnym wypoczynkiem.

Zadaniem priorytetowym zakresie rozwoju turystyki na terenie Gminy Leśna Podlaska wydaje się być stałe poszerzanie i zwiększanie oferty turystycznej. Ponadto rozbudowy wymaga baza gastronomiczna i nodegowa jak i rozbudowa wszelkiego rodzaju narzędzi i miejsc rekreacji. Rolą samorządu lokalnego jest zatem realizacja, stymulowanie i ułatwianie tych działań np. poprzez pozyskiwanie środków zewnętrznych, stałą współpracę z lokalnym biznesem turystycznymi czy wprowadzanie ułatwień dla przedsiębiorców z branży turystycznej np. w postaci ulg podatkowych. Należy wskazać, iż w chwili obecnej, zarówno infrastrukturalnie jak i promocyjnie, wykorzystana jest tylko część walorów turystycznych gminy.



2.3.4. Odnawialne źródła energii

Rozwój Odnawialnych Źródeł Energii (OZE) jest jednym z ważniejszych celów strategii inteligentnego, zrównoważonego i zintegrowanego rozwoju regionów Unii Europejskiej. Obszar województwa lubelskiego charakteryzuje się stosunkowo niewielkim zróżnicowaniem przestrzennym potencjału energii słonecznej (od ok. 1050 – do ok. 1150 kWh/m²). Tym samym, mając na uwadze największy wśród wszystkich regionów w kraju potencjał energii słonecznej, należy zakwalifikować cały obszar województwa, z wyłączeniem obszarów ograniczeń określonych przez przepisy prawa. Całkowity potencjał energii promieniowania słonecznego w powiecie białskim wynosi 2 648, 581 TWh. Powierzchnia paneli PV potrzebna do pokrycia zapotrzebowania na energię w powiecie białskim równa jest 67 ha. Stanowi to zaledwie 0,24 % całkowitego arealu powiatu białskiego. Energia elektryczna, jaka może być potencjalnie wytworzona, kształtuje się na poziomie 110 550 MWh w ciągu roku. Jest to jeden z obszarów priorytetowych rozwoju Gminy Leśna Podlaska.

Największa koncentracja obszarów z potencjalnymi źródłami biomasy, którą można wykorzystać na cele energetyczne, występuje w północno-wschodniej i południowej części województwa lubelskiego. Gmina Leśna Podlaska posiada potencjał w zakresie zdolności produkcyjnej rolnictwa (uprawy celowe) oraz pozyskiwania substratu dla instalacji biogazowych z zakładów przemysłu przetwórstwa rolno-spożywczego. Użytki rolne na terenie Gminy Leśna Podlaska stanowią ponad 78 % ogólnej powierzchni gminy, natomiast grunty orne zajmują powierzchnię 5 909 ha, co

Publikacja współfinansowana ze środków Unii Europejskiej w ramach Europejskiego Funduszu Społecznego stanowi 60,5 % powierzchni gminy. Uprawa żyta zajmuje w gminie najwyższą pozycję. Rosnące znaczenie posiada uprawa kukurydzy i rzepaku, co może stanowić bodziec do wykorzystania potencjału biogazu na terenie gminy. Odpowiednie działania marketingowe i administracyjne władz samorządowych mogą w przyszłości przelożyć się na inwestycje w instalacje biogazowe w Gminie Leśna Podlaska.



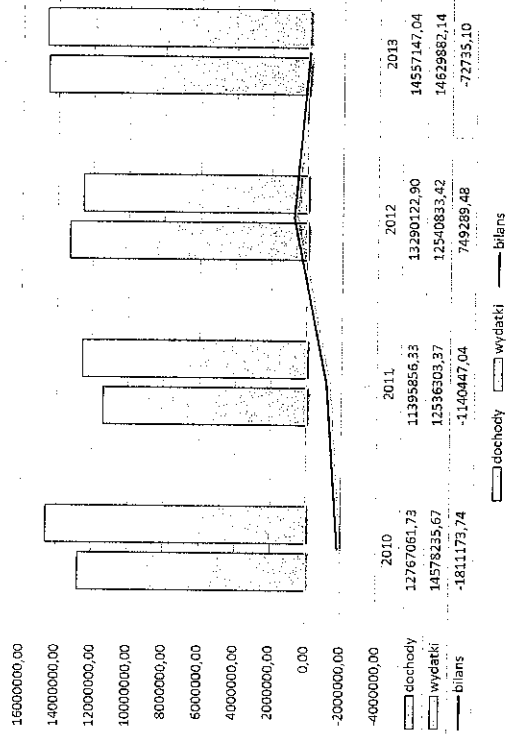
2.3.5. Możliwości budżetowe i zdolność inwestycyjna Gminy

Zdolność Gminy Leśna Podlaska do inwestowania uzależniona jest głównie od struktury wydatków i dochodów budżetowych. Im wyższy dodatni bilans, tym większa liczba wolnych środków, które można przeznaczyć na inwestycje. Analizując dochody budżetowe Gminy od roku 2010 można zauważyć, iż one stale rosną, za wyjątkiem roku 2011, kiedy to Gmina uzyskała stosunkowo niewielkie wpływy z podatków. Roczny wynik finansowy w tym okresie praktycznie każdorazowo zamyka się deficytem, ale jest to głównie spowodowane koniecznością spłacania zaciągniętego kredytu oraz naliczanych od niego odsetek. Należy jednakże podkreślić, iż zadłużenie Gminy systematycznie spada i chwili obecnej nie stanowi ono bezpośredniego zagrożenia dla jej finansów.

Budżet Gminy jest planem rocznym zawierającym dochody i wydatki związane z finansowaniem zadań własnych i zadań zleconych z zakresu administracji rządowej. Możliwości rozwoju gminy limitują osiągnięte dochody budżetowe. W pozycjach przychodów można wyróżnić różnego rodzaju subwencje i dotacje oraz dochody własne – podatki i opłaty gminne. Wśród wydatków są dwie pozycje: wydatki bieżące i inwestycyjne. Wydatki bieżące to przede wszystkim wynagrodzenia sfery budżetowej i wydatki rzeczowe ponoszone na utrzymanie między innymi różnych obiektów będących w gestii Gminy. Budżet Gminy objęto analizą historyczną w latach 2010 - 2013.

Publikacja współfinansowana ze środków Unii Europejskiej w ramach Europejskiego Funduszu Społecznego

Wykres 6. Struktura wydatków i dochodów budżetu Gminy Leśna Podlaska w latach 2010-2013.



Źródło: Opracowanie własne na podstawie danych Urzędu Gminy Leśna Podlaska.

Dochody ogółem budżetu gminy Leśna Podlaska wzrosły w latach 2010 - 2013 nominalnie z 12 767 061,73 PLN do 14 557 147,04. Analizując strukturę dochodów budżetu gminy z tytułu podatków należy stwierdzić, iż największe źródło wpływów w dochodach własnych stanowią dochody z nieruchomości. Generalnie w poszczególnych elementach dochodów budżetowych obserwuje się tendencje wzrostowe, z wyjątkiem: opłaty skarbowej i podatku od spadku i darowizn. Wysoki udział w dochodach gminy stanowią subwencja ogólna (ponad 48%), podatki i opłaty pobierane przez gminę (ponad 28%) i dotacje celowe z budżetu państwa (ponad 15%). W latach następnym władze Gminy powinny dążyć do wzrostu wpływów budżetowych – zarówno własnych jak i zewnętrznych. Zwiększenie środków budżetowych daje możliwość zwiększenia potencjału inwestycyjnego oraz lepszego zarządzania gminą.

Wydatki ogółem budżetu gminy wzrosły w badanym okresie nominalnie z 14 578 235,67 PLN do 14 629 862,14 PLN. Wysokość wydatków inwestycyjnych wahała się od 28,1% w 2010 roku, 14,5% w 2011 roku, 11,8% w 2012 roku do 22,7% w 2013 roku. Wzrost poziomu wydatków inwestycyjnych w 2010 roku i 2013 roku wiąże się z pozyskaniem środków na dofinansowanie zadań Gminy z dotacji celowych budżetu państwa oraz zaciągniętymi kredytami. W strukturze wydatków bieżących największy udział mają wynagrodzenia (44,3%) i wydatki rzeczowe (41,9%)



Publikacja współfinansowana ze środków Unii Europejskiej w ramach Europejskiego Funduszu Społecznego w 2013 roku z tendencją wzrostową. Wynik finansowy w analizowanych latach był ujemny z wyjątkiem 2012 roku. Deficyt budżetowy Gmina pokrywa zaciągającymi kredytami i pożyczkami.

Należy dążyć do zwiększenia dochodów własnych oraz wzrostu ich udziału w dochodach ogólnym, ponieważ jest to grupa dochodów w znacznej części zależna od władz decyzyjnych Gminy. Im większy udział dochodów własnych w budżecie, tym łatwiejszy jest proces prognozowania budżetu na lata następne. Na wzrost dochodów własnych ma wpływ wzrost lokalnej bazy ekonomicznej, m. in. w wyniku realizowanych inwestycji. Duży nacisk należy położyć na rozwój działalności gospodarczej To z kolei wpłynie na zwiększenia bazy podatkowej.

Wśród priorytetów polityki finansowej i gospodarki budżetowej gminy Leśna Podlaska na najbliższe lata należy wymienić: określenie tempa kierunków rozwoju gminy, dążenie do wzrostu bazy dochodowej gminy, zalecenie racjonalizacji wydatków bieżących i inwestycyjnych, ustalenie proporcji podziału środków budżetowych, w szczególności planowanych wydatków bieżących i inwestycyjnych, stałe monitorowanie płynności finansowej i zdolności kredytowej gminy.

Tabela 16. Budżet Gminy Leśna Podlaska w latach 2010-2013.

L.P.	BUDŻET	2010	2011	2012	2013
I	DOCHODY OGÓLNE	12 767 061,93	11 395 856,33	13 290 122,90	14 557 147,04
1	• PODATKI I OPŁATY POBIERANE PRZEZ GMINĘ	3 608 266,95	1 842 424,42	3 100 333,09	4 202 078,04
	• PODATEK ROLNY	346 624,71	353 487,74	505 302,77	521 506,05
	• PODATEK OD NIERUCHOMOŚCI	404 411,76	430 118,70	442 247,82	450 522,22
	• PODATEK LEŚNY	29 942,05	32 246,90	39 625,76	43 338,81
	• PODATEK OD ŚRODKÓW TRANSPORTOWYCH	49 851,20	49 989,80	65 807,00	107 152,80
	• PODATEK DOCHODOWY OD OSÓB FIZYCZNYCH PROWADZĄCYCH DZIAŁALNOŚĆ GOSPODARCZĄ- KARTA DAROWIZN		45,00		162,00
	• PODATEK OD SPADKÓW I DAROWIZN	1 240,00	6 591,00	9 358,00	3 092,00
	• OPŁATA SKARBOWA	12 727,75	13 834,50	14 578,75	11 956,75
	• OPŁATA TARGOWA	5 020,00	5 388,00	4 725,00	5 400,00
	• POZOSTAŁE DOCHODY	2 758 449,48	950 722,78	2 018 687,99	4 202 078,04
2	UDZIAŁY W PODATKACH STANOWIĄCYCH DOCHÓD BUDŻETU PAŃSTWA	580 591,00	710 566,00	756 085,00	817 338,00
3	DOTACJE CELOWE Z BUDŻETU PAŃSTWA	2 276 408,99	2 216 984,72	2 214 329,33	2 318 179,02

Gmina Leśna Podlaska I STRATEGIA ROZWOJU



Urząd Gminy Leśna Podlaska
ul. Białka 30, 21-542 Leśna Podlaska
Tel.: 83 345 07 20; Fax: 83 345 07 21
Email: ug@lesnapodlaska.pl

Publikacja współfinansowana ze środków Unii Europejskiej w ramach Europejskiego Funduszu Społecznego

4	ŚRODKI NA DOFINANSOWANIE ZADAŃ GMINY ZE ŹRÓDEŁ POZABUDŻETOWYCH	180 979,99	255 249,19	212 561,48	141 343,98
5	SUBWENCJA OGÓLNA	6 120 815,00	6 370 632,00	7 006 864,00	7 078 208,00
	• SUBWENCJA PODSTAWOWA	2 866 666,00	2 883 580,00	3 170 277,00	3 321 146,00
	• SUBWENCJA OSWIATOWA	3 157 060,00	3 369 618,00	3 666 551,00	3 595 720,00
	• SUBWENCJA RÓWNOWAŻĄCA	97 089,00	117 434,00	170 036,00	161 342,00
II	WYDATKI OGÓLNE	14 578 235,67	12 536 303,37	12 540 833,42	14 629 882,14
1	WYDATKI INWESTYCYJNE	4 102 288,10	1 828 964,61	1 485 145,05	3 327 103,71
2	WYDATKI BIEŻĄCE	10 475 947,57	10 707 338,76	11 055 688,37	11 302 778,43
	• WYNAGRODZENIA	4 302 785,58	4 579 722,86	4 840 758,03	5 009 330,68
	• POCHODNE OD WYNAGRODZEŃ	743 202,38	771 759,71	910 122,89	955 044,07
	• WYDATKI RZECZOWE	4 945 796,66	4 687 960,23	4 796 162,58	4 743 500,03
	• DOTACJE	484 162,95	667 895,96	508 644,87	594 903,65
III	WYNIK FINANSOWY	-1 811 173,74	-1 140 447,04	749 289,48	-72 735,10
IV	ŹRÓDŁO POKRYCIA DEFICYTU	1100000- KREDYT	1140447,04 KREDYT		WOLNE ŚRODKI BUDŻETU
		204866,84 NADWYŻKA			
		711173,74 WOLNE ŚRODKI			
	STAN ZADŁUŻENIA NA KONIEC ROKU Z TYTUŁU ZACIĄGNIĘTYCH KREDYTÓW I POŻYCZEK	1 690 310,00	3 106 503,82	2 223 251,22	2 465 620,00

Gmina Leśna Podlaska I STRATEGIA ROZWOJU



Urząd Gminy Leśna Podlaska
ul. Białka 30, 21-542 Leśna Podlaska
Tel.: 83 345 07 20; Fax: 83 345 07 21
Email: ug@lesnapodlaska.pl

Publikacja współfinansowana ze środków Unii Europejskiej w ramach Europejskiego Funduszu Społecznego

2.4. Infrastruktura techniczna



2.4.1. Transport i komunikacja

Gmina Leśna Podlaska posiada dobrze rozwiniętą sieć dróg lokalnych, jednak ich stan techniczny jest niezadawalający. Sieć dróg na terenie Gminy Leśna Podlaska tworzą droga wojewódzka nr 811 – Samaki – Konstantynów – Biała Podlaska na odcinku długości 3,061 km, drogi powiatowe oraz drogi gminne. Pomimo dużej gęstości dróg tylko niewiele ponad 10 % dróg gminnych ma utwardzoną nawierzchnię.

Sieć dróg powiatowych tworzą następujące numery dróg:

- 1025L – Nosów – Leśna Podlaska;
- 1024L – Wólka Nosowska – Nosów;
- 1022L – Klukowszczyzna – Leśna Podlaska – Witulim – Ciecibór;
- 1021L – Zaberbecze – Jagodnica;
- 1023L – Leśna Podlaska – Bukowice - Kolonia – Mariampol – Witulim Kolonia – Ossówka;
- 1018L – Sławacinek – Stara Bordzistówka;
- 1019L – Rudka – Kobylany - Wygnanki - Droblin - Stara Bordzistówka;
- 1020L – Biała Podlaska – Terebela – Jagodnica – Witulim.

Łączna długość dróg powiatowych to 49,361 km, w tym o nawierzchni utwardzonej 47,152 km.

Sieć dróg gminnych pełniących funkcje połączeń wewnętrznych jest bardzo gęsta, o łącznej długości 139,40 km. Drogi o nawierzchni utwardzonej stanowią łącznie tylko 15,30 km, drogi ulepszone tłuczniem lub żwirtem: 37,80 km. Pozostałe to drogi z gruntu rodzimego o łącznej długości 86,30 km.



2.4.2. Gospodarka wodna i ściekowa

W gminie Leśna Podlaska sieć wodociągowa obejmuje następujące odcinki: Bukowice-Nosów (5,575 km), Zaberbecze-Witulim-Jagodnica (14,599 km), Mariampol-Bukowice Kolonia-Nosów-Kolonia Witulim-Kolonia(40,188 km), Ossówka-Ossówka Kolonia (17,926 km), Stara Bordzistówka-Droblin (12,844 km), Ludwin-Worgule (12,033 km), Klukowszczyzna (1,369 km), Nowa Bordzistówka (1,982 km+0,148 km), Leśna Podlaska (9,05 km). Długość przyłączy wodociągowych na odcinku Witulim-Kolonia-Nosów-Kolonia-Mariampol-Bukowice-Kolonia wynosi: 1,894 km. Z sieci wodociągowej korzystała ponad 53% mieszkańców gminy. Liczba przyłączy wodociągowych na terenie gminy Leśna Podlaska wynosi: 832. Stacja uzdatniania wody zlokalizowana jest w Leśnej Podlaskiej. Wodociągami zarządza Gmina Zakład Usług Komunalnych w Leśnej Podlaskiej.

Gmina Leśna Podlaska | STRATEGIA ROZWOJU

Urząd Gminy Leśna Podlaska
ul. Białka 30, 21-542 Leśna Podlaska
Tel.: 83 345 07 20; Fax: 83 345 07 21
Email: ug@lesnapodlaska.pl



Publikacja współfinansowana ze środków Unii Europejskiej w ramach Europejskiego Funduszu Społecznego

Na terenie gminy sieci odprowadzane są do przydomowych zbiorników bezodpływowych oraz przydomowych oczyszczalni ścieków. Kanalizację sanitarną posiada jedynie Leśna Podlaska, gdzie znajduje się również oczyszczalnia ścieków typu BIOBLOK 200 o przepustowości 400 m³/dobe. Łączna długość sieci kanalizacyjnej na terenie gminy wynosi: 8,12 km, liczbą przyłączy: 219. Z sieci kanalizacyjnej korzystało w 2012 roku 16,4 % mieszkańców gminy. Na terenie gminy znajdują się również zagrodowe oczyszczalnie.



2.4.3. Gospodarka odpadami

W Gminie Leśna Podlaska nieczystości stałe wywożone są na międzygminne wysypisko śmieci w Komarnie o pojemności 130.900 m³ odpadów zagęszczonych oraz powierzchni składowiska 1,5 ha i przewidywanym okresie eksploatacji do 2029 roku. Wysypisko wyposażone jest w podstawowe urządzenia techniczne niezbędne do zapewnienia bezpieczeństwa ekologicznego. Na wysypisku prowadzi się selektywną zbiórkę odpadów oraz odzysk surowców wtórnych. Na terenie gminy funkcjonuje zorganizowany system zbiórki, transportu i unieszkodliwiania odpadów komunalnych, realizowany przez wyłonioną w drodze przetargu firmę zewnętrzną.



2.4.4. Sieć elektroenergetyczna i gazowa

Zasilenie energią elektryczną odbywa się z Krajowego Systemu Elektroenergetycznego poprzez PGE Dystrybucja LUBZEL Sp. z o.o. Gmina Leśna Podlaska zasilana jest napięciem 15 kV. Odgańlenia ww. linii stanowią sieć rozdzielczą doprowadzającą napięcie do stacji trafo i stacjonarię źródła zasilania dla wiejskich sieci niskiego napięcia. Przez teren gminy przebiega linia wysokiego napięcia: 110 kV.

Przez teren Gminy Leśna Podlaska przebiega trasa gazociągów o znaczeniu ponadlokalnym DN700 PN 6,3 Mpa relacji Hotołwycze – Wronów DN150 PN 6,3 Mpa relacji Hotołwycze – Biała Podlaska. Tym samym istnieje potencjalna możliwość gazyfikacji gminy. Obecny brak sieci gazu ziemnego na terenie gminy powoduje, że mieszkańcy w szerokim zakresie stosują gaz butliowy propan-butan.

Na terenie Gminy Leśna Podlaska istnieją indywidualne kotłownie, które zaopatrują w ciepło budynki indywidualne, jak i użyteczności publicznej. Zabudowa mieszkaniowa jednorodzinna korzysta z własnych, lokalnych źródeł ciepła.



2.4.5 Sieć telekomunikacyjna

Gmina Leśna Podlaska jest strefonizowana w ponad 90 %. Łączność na terenie gminy oparta jest na centralach automatycznych. Głównym operatorem jest Telekomunikacja Polska S.A. Teren gminy objęty jest zasięgiem telefonii komórkowej wszystkich operatorów dostępnych na rynku polskim. Przewiduje się dalsze unowocześnianie sieci i urządzeń telekomunikacyjnych oraz wykorzystanie środków strukturalnych w celu stworzenia i rozbudowy bezprzewodowego, szerokopasmowego dostępu do Internetu.

Gmina Leśna Podlaska | STRATEGIA ROZWOJU

Urząd Gminy Leśna Podlaska
ul. Białka 30, 21-542 Leśna Podlaska
Tel.: 83 345 07 20; Fax: 83 345 07 21
Email: ug@lesnapodlaska.pl





Publikacja współfinansowana ze środków Unii Europejskiej w ramach Europejskiego Funduszu Społecznego

2.5. Analiza SWOT

Analiza SWOT jest podsumowaniem mocnych i słabych stron Gminy Leśna Podlaska wynikających z uwarunkowań wewnętrznych oraz szans i zagrożeń zdefiniowanych w dużej mierze przez czynniki zewnętrzne. Uwarunkowania wewnętrzne rozwoju gminy wynikają z obecnej sytuacji w sferze zaspokojenia potrzeb społecznych, gospodarki lokalnej, ochrony środowiska przyrodniczego i dziedzictwa kulturowego, wyposażenia w infrastrukturę techniczną, finansową, współpracy gminy z innymi jednostkami samorządu terytorialnego w kraju i za granicą. Uwarunkowania te analizowano w kategoriach silnych i słabych stron. Analiza potencjału i barier rozwojowych gminy obejmuje również uwarunkowania zewnętrzne określające potencjalne szanse i zagrożenia w rozwoju.

Wewnętrzne	pozytywne	negatywne
	<ul style="list-style-type: none"> KORZYSTNE POŁOŻENIE KOMUNIKACYJNE BEZPOŚREDNIE SĄSIEDZTWO STOLICY POWIATU – BIAŁEJ PODLASKIEJ DOBRE ROZWIĄTIA SIĘC DROG KORZYSTNE WARUNKI ROZWOJU PRZETWÓRSTWA ROLNO-SPOŻYWCZEGO I PRODUKCJI EKOLOGICZNEJ ŻYWIŃCZY CZYSTE ŚRODOWISKO NATURALNE I WALORY PRZYRODNICZE NISKIE KOSZTY PRACY DOBRE ROZWIĄTIA INFRASTRUKTURA TELEKOMUNIKACYJNA WYSOKI WSKAŹNIK ZWODOGÓWNIENIA GMINY WYSOKIE WSKAŹNIKI SKOMPUTERYZOWANIA SZKÓŁ DOBRA POZYCJA POD WZGLĘDEM ATRAKCYJNOŚCI INWESTYCYJNEJ (SZCZEGÓLNIE POD BUDOWNICTWEM MIESZKANOWE) DUŻE ZAINTERESOWANIE DZIAŁKAMI BUDOWLANYMI DUŻY POTENCJAŁ Z ZAKRESU ODMAWIALNYCH ŹRÓDEŁ ENERGII ATRAKCYJNE POŁOŻENIE PRZYRODNICZE BOGATE TRADYCYJNE KULTUROWE GMINY PRZYJAZNY KLIMAT DLA INWESTORÓW ZEWNĘTRZNYCH I ROZWOJU BIZNESU 	<ul style="list-style-type: none"> NIEZADOWALAJĄCY STAN TECHNICZNY DROG (CHODNIKÓW) NIEDOSTATECZNE ROZWIĄTIA BAZA SPORTOWA PRZY OBIEKTACH SZKOLNYCH NIERÓWNOCIENIA WSPÓŁPRACA W ZAKRESIE WSPÓLNEJ OFERTY TURYSTYCZNEJ I INWESTYCYJNEJ Z OŚCIEŻNYMI GMINAMI NISKI POZIOM PKB PER CAPITA NA 1 MIESZKAŃCA NISKA AKTYWNOŚĆ W ZAKRESIE DZIAŁALNOŚCI INWESTYCYJNEJ WYSOKI STOPIEŃ UZALEŻNIENIA MIESZKAŃCÓW OD SFERY SOCJALNEJ NIEEFEKTYWNA STRUKTURA GOSPODARKI OPARTA NA ROLNICTWIE ROZDROBNIENIE GOSPODARSTW ROLNYCH ORAZ ICH NISKA DOCHODOWOŚĆ NISKI POZIOM INNOWACYJNOŚCI PRZEDSIĘBIORSTW I ICH KONKURENCYJNOŚCI NISKA STOPA INWESTYCJI I BRAK INWESTYCJI ZAGRANICZNYCH ORAZ NIEDOSTATECZNE ROZWIĄTIA OBSŁUGA INWESTORA SŁABA AKTYWNOŚĆ W ZAKRESIE PROMOCJI WYSOKI POZIOM BEZROBOCIA WŚRÓD MIESZKAŃCÓW NISKA LICZBA OSÓB Z WYSZTAŁCENIEM WYŻSZYM



Publikacja współfinansowana ze środków Unii Europejskiej w ramach Europejskiego Funduszu Społecznego

Zewnętrzne	Szanse	Zagrożenia
	<ul style="list-style-type: none"> SPRAWNE DZIAŁAJĄCE INSTYTUCJE POMOCY SPOŁECZNEJ DOŚWIADCZENI W POZYSKIWANIU ŚRODKÓW ZEWNĘTRZNYCH ORAZ PROWADZENIU WSPÓŁPRACY MIĘDZYNARODOWEJ WYSOKA AKTYWNOŚĆ GMINY W ZAKRESIE WSPÓŁPRACY Z ORGANIZACJAMI POZARZĄDOWYMI 	<ul style="list-style-type: none"> OPRYTYW MŁODYCH DOBRZE WYKSZTAŁCONYCH LUDZI DO DUŻYCH OŚRODKÓW MIEJSKICH ORAZ ZAGRANICZNE NIEEFEKTYWNE WYKORZYSTANIE ŚRODKÓW POMOCOWYCH UE, W TYM NISKI POZIOM ABSORPCJI ŚRODKÓW PRZEZNACZONYCH NA FINANSOWANIE INWESTYCJI INFRASTRUKTURALNYCH NISKA AKTYWNOŚĆ W DZIEDZINIE ROZWOJU DZIAŁALNOŚCI POZA ROLNICZEJ WZROST UZALEŻNIENIA MIESZKAŃCÓW OD SFERY SOCJALNEJ NIEDOSTATECZNY DOSTĘP DZIECI W WIEKU PRZEDSZKOLNYM DO EDUKACJI ZWIĘKSZAJĄCY SIĘ ZAKRES ZAŻAŻENIA WŁASNYCH GMINY PRZY BRAKU WSPARCIA FINANSOWEGO Z BUDŻETU PAŃSTWA (NP. SUBWENCJE OSWIATOWE)
	<ul style="list-style-type: none"> WYKORZYSTANIE SZANS ROZWOJU GMINY WYNIKAJĄCYCH Z FUNDUSZY STRUKTURALNYCH (PERSPEKTYWA FINANSOWA 2014-2020) BLISKOŚĆ BIAŁEJ PODLASKIEJ – ROZWOJ BUDOWNICTWA MIESZKANOWEGO MODERNIZACJA I SPECJALIZACJA ROLNICTWA ROZWOJ ROLNICTWA EKOLOGICZNEGO ROZWOJ ODMAWIALNYCH ŹRÓDEŁ ENERGII ORAZ WZROST POPYTU NA SUROWCE ENERGETYCZNE PRZYGRANICZNE POŁOŻENIE UMOŻLIWIAJĄCE NAWIĄZYWANIE WSPÓŁPRACY TRANSGRANICZNEJ W WIELU OBSZARACH ROZWOJ MIĘDZYNARODOWEJ WSPÓŁPRACY INSTYTUCJONALNEJ I POWIĄZAŃ Z PARTNERAMI ZAGRANICZNYMI WŁĄCZENIE SIĘ LEŚNEJ PODLASKIEJ W POSTĘPUJĄCY NURT ROZWOJU TURYSTYKI W POLSCE (BUDOWA INFRASTRUKTURY, LEPSZA PROMOCJA) POŁĄCZENIE MOŻLIWOŚCI ROZWOJU TERENÓW REKREACYJNYCH Z ISTNIEJĄCĄ BAZĄ OBIEKTÓW ZABYTKOWYCH I BOGATYM DZIEDZICTWEM KULTUROWYMI PROFESJONALIZACJA DZIAŁAŃ ADMINISTRACJI PUBLICZNEJ MODERNIZACJA ISTEMIĄCEJ SIĘC DROG ORAZ BUDOWA NOWYCH UTWORZENIE (BUDOWA) UZPEŁNIAJĄCEGO SYSTEMU DROG DO SIĘC TEN-T WRAZ Z RÓDNIEM W MIEJSCOWOŚCI WITULIN 	



Publikacja współfinansowana ze środków Unii Europejskiej w ramach Europejskiego Funduszu Społecznego

- ▶ ROZWÓJ SPOŁECZEŃSTWA INFORMACYJNEGO – ZAPEWNIENIE MIESZKAŃCOMI DARMOWEGO DOSTĘPU DO INTERNETU
- ▶ POŁOŻENIE W NIEDALEKIEJ ODLEGŁOŚCI PLANOWANEJ AUTOSTRADY A2, KTÓRA ZAPEWNI DOBRE POŁĄCZENIE KOMUNIKACYJNE W UKŁADZIE KRAJOWYM I EUROPEJSKIM
- ▶ WSPÓŁPRACA PONADLOKALNA I WSPÓLNA REALIZACJA PROJEKTÓW

Publikacja współfinansowana ze środków Unii Europejskiej w ramach Europejskiego Funduszu Społecznego

3. Rozwój strategiczny Gminy Leśna Podlaska w latach 2014-2020

3.1 Wizja Gminy Leśna Podlaska

Rozwój gminy jest złożonym procesem i zależy od bardzo wielu czynników. Dlatego projektując wizję gminy Leśna Podlaska zwrócono uwagę na następujące czynniki:

- ▶ uwarunkowania zewnętrzne, czyli czynniki niezależne od działań podejmowanych na szczeblu gminy; w analizie SWOT zdefiniowane zostały jako potencjalne szanse i zagrożenia,
- ▶ uwarunkowania wewnętrzne czyli potencjały i problemy określone w analizie SWOT jako mocne i słabe strony gminy;
- ▶ aktualne dokumenty strategiczne na poziomie gminnym, powiatowym, regionalnym i krajowym,
- ▶ kompetencje samorządu gminnego oraz jego możliwości finansowe,
- ▶ instrumenty i programy finansowe, dostępne dla gmin w ramach środków unijnych oraz budżetu państwa,
- ▶ wnioski z konsultacji społecznych.

Gmina Leśna Podlaska, ze względu na swoje położenie, ma duże szanse na wykreowanie impulsów rozwojowych, związanych dalszym rozwojem przedsiębiorczości, tworzeniem obszarów inwestycyjnych, a także obsługą turystów. Wykorzystanie tych wewnętrznych potencjałów, przy pomocy środków własnych oraz zewnętrznych przyczyni się do przyspieszenia procesów modernizacyjnych lokalnej gospodarki i poprawy poziomu życia mieszkańców.

Przyjęta logika działań strategicznych

Kluczem do zmiany sytuacji na terenie gminy jest skoncentrowanie się na podnoszeniu efektywności lokalnej gospodarki. Gmina Leśna Podlaska posiada wewnętrzne potencjały (mocne strony) które należy wykorzystywać. Do podstawowych można zaliczyć:

- ▶ funkcjonowanie kilku znaczących firm, które mogą stanowić „punkt wyjścia” dla tworzenia rozwoju gospodarczego gminy;
- ▶ położenie w pobliżu ważnych szlaków komunikacyjnych, co sprzyja lokowaniu inwestycji;
- ▶ atrakcyjność przyrodnicza i kulturowa gminy, stanowiąca podstawę do rozwijania turystyki i rekreacji,
- ▶ dostępność stosunkowo dobrze wyposażonej bazy usług społecznych, kulturalnych i edukacyjnych.

Gmina Leśna Podlaska I STRATEGIA ROZWOJU



Urząd Gminy Leśna Podlaska
ul. Bielska 30, 21-542 Leśna Podlaska
Tel.: 83 345 07 20; Fax: 83 345 07 21
Email: ug@lesnapodlaska.pl

Publikacja współfinansowana ze środków Unii Europejskiej w ramach Europejskiego Funduszu Społecznego

Na obszarze gminy należy w najbliższym czasie podjąć wiele działań umożliwiających efektywne wykorzystanie wyżej wymienionych potencjałów rozwojowych. Wiąże się to z przewidywanym słabym tempem, którego istnienie uniemożliwia przyspieszenie procesów rozwojowych. Zatem proponowane obszary strategiczne i kierunki działań skupiać się powinny przede wszystkim na ograniczaniu barier hamujących wykorzystanie mocnych stron.

Należy oczekiwać, iż zmiany, jakie zajądą w wyniku realizacji szeregu działań nakierowanych na rozwój gospodarki i zasobów ludzkich przyczynią się w dłuższej perspektywie czasu do przyciągnięcia potencjalnych inwestorów i rozwoju przedsiębiorczości, co jest celem nadrzędnym niniejszej Strategii.

Strategia Rozwoju wskazuje główne obszary, których wsparcie jest konieczne do rozwoju procesów gospodarczych i społecznych wywołujących pozytywne skutki. Obszary te wynikają z uwarunkowań wewnętrznych i zewnętrznych gminy, a układ proponowanych do realizacji kierunków działań respektuje zasadę zrównoważonego rozwoju.

Zakłada się, że w wyniku realizacji założeń strategii w przyszłości gmina Leśna Podlaska będzie:

- gminą wielofunkcyjną, o wysokiej randze wśród jednostek samorządu terytorialnego;
- gminą sprzyjającą rozwojowi przedsiębiorczości;
- gminą dla inwestorów zainteresowanych lokowaniem tu swoich środków;
- gminą z większą ilością atrakcyjnych miejsc pracy;
- ośrodkiem obsługi lokalnego ruchu turystycznego, gminą atrakcyjną dla mieszkańców, mogących realizować swoje aspiracje.

WIZJA: Gmina Leśna Podlaska – nowoczesna gmina rolnicza, miejsce atrakcyjne dla mieszkańców, wspierająca lokalną aktywność i tożsamość, otwarta dla turystów i inwestorów.

3.2 Misja Gminy oraz cele strategiczne



3.2.1. Misja rozwoju

W Strategii Rozwoju Gminy wyróżnia się następującą hierarchię celów:

- **misja strategii stanowi cel nadrzędny, do którego dąży gmina projektując działania rozwojowe,**

Gmina Leśna Podlaska | STRATEGIA ROZWOJU



Urząd Gminy Leśna Podlaska
ul. Bialska 30, 21-542 Leśna Podlaska
Tel.: 83 345 07 20; Fax: 83 345 07 21
Email: ug@lesnapodlaska.pl

Publikacja współfinansowana ze środków Unii Europejskiej w ramach Europejskiego Funduszu Społecznego

- **cele strategiczne, wskazujące najważniejsze obszary, których wsparcie jest konieczne dla przyspieszenia rozwoju gminy.**

Misja Strategii Rozwoju Gminy wskazuje na cel nadrzędny, do jakiego należy dążyć realizując poszczególne elementy Strategii. Zwykle misja formułowana jest w sposób ogólny i adresowana jest do ogółu osób zamieszkujących daną gminę.

Misją rozwoju Gminy Leśna Podlaska jest podnoszenie jej konkurencyjności i wspieranie zrównoważonego rozwoju w oparciu o zasoby społeczne, turystyczne i gospodarcze.



3.2.2. Cele strategiczne

Wypełnienie misji będzie możliwe poprzez skupienie się na ograniczonej liczbie priorytetowych obszarów – celów strategicznych. Biorąc pod uwagę położenie i potencjały, a także główne bariery rozwojowe Gminy Leśna Podlaska, wybrano trzy cele strategiczne.

Cel strategiczny 1.: Funkcjonalna, przestrzenna, społeczna, oświatowa i kulturowa integracja Gminy Leśna Podlaska oraz wzmocnienie funkcji lokalnych Gminy jako miejsca atrakcyjnego do życia.

Cel strategiczny 2.: Poprawa warunków do funkcjonowania obszarów wiejskich poprzez rozwój infrastruktury transportowej, komunalnej i energetycznej na terenie gminy Leśna Podlaska.

Cel strategiczny 3.: Wspieranie rozwoju przedsiębiorczości poprzez wykorzystanie potencjału gospodarczego i turystycznego oraz położenia przygranicznego Gminy Leśna Podlaska.

Przyjęte cele strategiczne są w pełni zgodne z priorytetami wynikającymi ze Strategii Rozwoju Kraju 2020, a także wpisują się w Strategię Rozwoju Województwa Lubelskiego na lata 2014-2020. Cele zgodne są również z Strategią Rozwoju Powiatu Bialskiego na lata 2007-2015 oraz Strategią Rozwiązywania Problemów Społecznych Gminy Leśna Podlaska na lata 2014-2020.

Przedstawione cele strategiczne i przedstawione poniżej cele operacyjne nie mają układu hierarchicznego (pionowego), tylko wertykalny (poziomy). Oznacza to, że będą realizowane równocześnie w zależności dostępnych źródeł finansowania oraz zaangażowania się z we wdrażanie Strategii poszczególnych instytucji i podmiotów.

Gmina Leśna Podlaska | STRATEGIA ROZWOJU



Urząd Gminy Leśna Podlaska
ul. Bialska 30, 21-542 Leśna Podlaska
Tel.: 83 345 07 20; Fax: 83 345 07 21
Email: ug@lesnapodlaska.pl

Publikacja współfinansowana ze środków Unii Europejskiej w ramach Europejskiego Funduszu Społecznego

3.3 Cele operacyjne i kierunki działań

W ramach każdego z obszarów (celów) strategicznych zaproponowano zestaw wynikających z nich celów operacyjnych. Wskazane kierunki działań stanowią będą podstawę do opracowania i realizacji konkretnych projektów. Odpowiedzialność za realizację części tych zadań będzie spoczywała na samorządzie (zadania własne samorządu gminnego, które zostaną ujęte w wieloletnim planie inwestycyjnym). Część kierunków i zadań stanowi swoisty „kierunkowskaz” dla innych podmiotów funkcjonujących na obszarze gminy. W tym przypadku rolę Urzędu Gminy będzie udzielać głównie wsparcia informacyjnego i merytorycznego.

Cele operacyjne nie mają układu hierarchicznego i będą realizowane równocześnie, w zależności od dostępnych źródeł finansowania oraz zaangażowania się poszczególnych instytucji i podmiotów we wdrażanie strategii. Realizacja działań w ramach poprawy sfer gospodarczej wymaga bowiem jednoczesnego przygotowania ludzi w sferze edukacyjnej, kulturalnej i społecznej.

Przyjęty układ celów jest w pełni zgodny z priorytetami *Strategii Rozwoju Województwa Lubelskiego na lata 2014-2030*.

I. CEL STRATEGICZNY	
FUNKCJONALNA, PRZESTRZENNA, SPOŁECZNA, OŚWIATOWA I KULTUROWA INTEGRACJA GMINY LEŚNA PODLASKA ORAZ WZMOCNIENIE FUNKCJI LOKALNYCH GMINY JAKO MIEJSCA ATRAKCYJNEGO DO ŻYCIA.	
I. CEL OPERACYJNY	
Poprawa systemu komunikacyjnego gminy Leśna Podlaska i racjonalizacja zarządzania przestrzenią	
	<ul style="list-style-type: none"> inwestycje w wybrane elementy układu komunikacyjnego, jako zadania własne gminy Leśna Podlaska podejmowane we współpracy ze starostwem powiatowym i gminą Biela Podlaska rozwijanie infrastruktury drogowej i modernizacja kluczowych dla gminy dróg mających na celu wzmocnienie powiązań wewnątrz lokalnych i rozwijanie funkcji gospodarczych wyznaczenie stref o funkcjach gospodarczych, mieszkaniowych, inwestycyjnych na terenie gminy
GŁÓWNE KIERUNKI DZIAŁAŃ	

Gmina Leśna Podlaska I STRATEGIA ROZWOJU



Urząd Gminy Leśna Podlaska
ul. Białka 30, 21-542 Leśna Podlaska
Tel.: 83 345 07 20; Fax: 83 345 07 21
Email: ug@lesnapodlaska.pl

Publikacja współfinansowana ze środków Unii Europejskiej w ramach Europejskiego Funduszu Społecznego

	<ul style="list-style-type: none"> udostępnienie obiektów dziedzictwa kulturowego i zagospodarowanie przestrzeni gminy z myślą o poprawie ich dostępności dla turystów ochrona, odnowa i zagospodarowanie obszarów stanowiących miejsca wypoczynku i rekreacji
ŹRÓDŁA FINANSOWANIA	<ul style="list-style-type: none"> Regionalny Program Operacyjny Województwa Lubelskiego na lata 2014-2020. Programy sektorowe 2014-2020 Budżet gminy Inne krajowe i zagraniczne

I. CEL STRATEGICZNY

FUNKCJONALNA, PRZESTRZENNA, SPOŁECZNA, OŚWIATOWA I KULTUROWA INTEGRACJA GMINY LEŚNA PODLASKA ORAZ WZMOCNIENIE FUNKCJI LOKALNYCH GMINY JAKO MIEJSCA ATRAKCYJNEGO DO ŻYCIA.

2. CEL OPERACYJNY

Lepsza jakość życia mieszkańców gminy Leśna Podlaska

- dostosowanie infrastruktury edukacyjnej i sportowej do zmieniających się standardów i potrzeb (modernizacja i termomodernizacja budynków, doposażenie i dostosowanie do standardów istniejącej bazy sportowej, powstawanie nowych obiektów sportowo-rekreacyjnych, itd.);

- podnoszenie jakości kształcenia w szkołach (doskonalenie kadry nauczycielskiej, doposażenie szkół w niezbędny sprzęt i pomoce dydaktyczne, wymiana młodzieży i współpraca międzynarodowa szkół, organizowanie zajęć pozalekcyjnych których celem jest podnoszenie kompetencji kluczowych i cywilizacyjnych, podnoszenie dostępu do infrastruktury teleinformatycznej i przeciwdziałanie wykluczeniu cyfrowemu, dostosowanie kierunków kształcenia do potrzeb rynku pracy itd.);

- modernizacja obiektów użyteczności publicznej i ich dostosowanie do potrzeb osób niepełnosprawnych;

GŁÓWNE KIERUNKI DZIAŁAŃ

Gmina Leśna Podlaska I STRATEGIA ROZWOJU



Urząd Gminy Leśna Podlaska
ul. Białka 30, 21-542 Leśna Podlaska
Tel.: 83 345 07 20; Fax: 83 345 07 21
Email: ug@lesnapodlaska.pl

Publikacja współfinansowana ze środków Unii Europejskiej w ramach Europejskiego Funduszu Społecznego

	<ul style="list-style-type: none"> ▶ wspieranie edukacji przedszkolnej (rozwoj alternatywnych form edukacji przedszkolnej z wykorzystaniem istniejącej bazy oświatowej i kulturalnej, promocja edukacji przedszkolnej wśród mieszkańców, itd.); ▶ promocja różnych form edukacji pozaszkolnej (kształcenie ustawiczne osób starszych, organizowanie szkoleń przekwalifikujących, edukacja na odległość, itd.); ▶ kontynuacja działań edukacyjnych i promocyjnych mieszkańców w zakresie ochrony środowiska, ▶ rozwijanie budownictwa socjalnego.
ŹRÓDŁA FINANSOWANIA	<ul style="list-style-type: none"> ▶ Regionalny Program Operacyjny Województwa Lubelskiego na lata 2014-2020. ▶ Programy sektorowe 2014-2020 ▶ Budżet gminy ▶ Inne krajowe i zagraniczne

1. CEL STRATEGICZNY

FUNKCJONALNA, PRZESTRZENNA, SPOŁECZNA, OŚWIATOWA I KULTUROWA INTEGRACJA GMINY LEŚNA PODLASKA ORAZ WZMOCNIENIE FUNKCJI LOKALNYCH GMINY JAKO MIEJSCA ATRAKCYJNEGO DO ŻYCIA.

3. CEL OPERACYJNY

Rozwijanie sfery kultury i zwiększanie świadomości społecznej mieszkańców gminy Leśna Podlaska

	<ul style="list-style-type: none"> ▶ rozwój instytucji kultury (modernizacja niezbędnej infrastruktury, w tym domu kultury, biblioteka, wyposażenie w niezbędny sprzęt, wspieranie najważniejszych imprez kulturalnych, itd.); ▶ aktywne wspieranie partnerstw i inicjatyw oddolnych na rzecz rozwoju gminy (formalnych i nieformalnych); ▶ prowadzenie efektywnej polityki społecznej prowadzącej do integracji i aktywizacji osób zagrożonych wykluczeniem (w tym wsparcie dla osób bezrobotnych i instytucji rynku pracy); ▶ zwiększanie świadomości mieszkańców wokół najważniejszych problemów rozwoju gminy, ▶ wspieranie popularyzacji lokalnego dziedzictwa kulturowego.
GŁÓWNE KIERUNKI DZIAŁAŃ	

Gmina Leśna Podlaska | STRATEGIA ROZWOJU



Urząd Gminy Leśna Podlaska
 ul. Białka 30, 21-542 Leśna Podlaska
 Tel.: 83 345 07 20; Fax: 83 345 07 21
 Email: ur@lesnapodlaska.pl

Publikacja współfinansowana ze środków Unii Europejskiej w ramach Europejskiego Funduszu Społecznego

	<ul style="list-style-type: none"> ▶ Regionalny Program Operacyjny Województwa Lubelskiego na lata 2014-2020. ▶ Programy sektorowe 2014-2020 ▶ Budżet gminy ▶ Inne krajowe i zagraniczne
ŹRÓDŁA FINANSOWANIA	

II. CEL STRATEGICZNY

POPRAWA WARUNKÓW DO FUNKCJONOWANIA OBSZARÓW WIEJSKICH POPRZEC ROZWÓJ INFRASTRUKTURY TRANSPORTOWEJ, KOMUNALNEJ I ENERGETYCZNEJ NA TERENIE GMINY LEŚNA PODLASKA

1. CEL OPERACYJNY

Rozwój infrastruktury technicznej

	<ul style="list-style-type: none"> ▶ podniesienie stanu technicznego sieci wodociągowo-kanalizacyjnej; ▶ rozbudowa i modernizacja istniejącej sieci elektroenergetycznych ▶ rozbudowa istniejącego systemu telekomunikacyjnego sieci przewodowej i bezprzewodowej ▶ rozbudowa sieci rozdzielczej gazu ziemnego-gazyfikacja gminy ▶ rozwój społeczeństwa informacyjnego.
GŁÓWNE KIERUNKI DZIAŁAŃ	
ŹRÓDŁA FINANSOWANIA	<ul style="list-style-type: none"> ▶ Regionalny Program Operacyjny Województwa Lubelskiego na lata 2014-2020. ▶ Programy sektorowe 2014-2020 ▶ Budżet gminy ▶ Inne krajowe i zagraniczne

Gmina Leśna Podlaska | STRATEGIA ROZWOJU




Urząd Gminy Leśna Podlaska
 ul. Białka 30, 21-542 Leśna Podlaska
 Tel.: 83 345 07 20; Fax: 83 345 07 21
 Email: ur@lesnapodlaska.pl

Publikacja współfinansowana ze środków Unii Europejskiej w ramach Europejskiego Funduszu Społecznego

II. CEL STRATEGICZNY	
POPRAWA WARUNKÓW DO FUNKCJONOWANIA OBSZARÓW WIEJSKICH POPRZEC ROZWÓJ INFRASTRUKTURY TRANSPORTOWEJ, KOMUNALNEJ I ENERGETYCZNEJ NA TERENIE GMINY LEŚNA PODLASKA	
2. CEL OPERACYJNY	
Poprawa konkurencyjności gospodarstw rolnych	
	<ul style="list-style-type: none"> ▶ dostosowanie profilu produkcyjnego gospodarstw rolnych do potrzeb rynku, ▶ wspieranie działań mających na celu powstawanie zakładów przetwórstwa rolno-spożywczego, ▶ rozwój grup producentów rolnych, ▶ wspieranie produkcji surowców energetycznych, ▶ rozwój technologii dla firm rolno-spożywczych, ▶ rozwój sieci instytucji otoczenia rolnictwa oraz wspieranie doradztwa i szkoleń dla rolników.
GLÓWNE KIERUNKI DZIAŁAŃ	
	<ul style="list-style-type: none"> ▶ Regionalny Program Operacyjny Województwa Lubelskiego na lata 2014-2020. ▶ Programy sektorowe 2014-2020 ▶ Budżet gminy ▶ Inne krajowe i zagraniczne
Źródła finansowania	

II. CEL STRATEGICZNY	
POPRAWA WARUNKÓW DO FUNKCJONOWANIA OBSZARÓW WIEJSKICH POPRZEC ROZWÓJ INFRASTRUKTURY TRANSPORTOWEJ, KOMUNALNEJ I ENERGETYCZNEJ NA TERENIE GMINY LEŚNA PODLASKA	
3. CEL OPERACYJNY	
Rozwój lokalnej przedsiębiorczości	
	<ul style="list-style-type: none"> ▶ wspieranie działań na rzecz powstawania i rozwoju lokalnej przedsiębiorczości w sektorze rolno-spożywczym, ▶ wsparcie tworzenia i rozwoju rynku hurtowego produktów rolnych, ▶ rozwój funkcji agroturystycznych w gospodarstwach rolnych,
GLÓWNE KIERUNKI DZIAŁAŃ	

Gmina Leśna Podlaska I STRATEGIA ROZWOJU



Urząd Gminy Leśna Podlaska
ul. Białska 30, 21-542 Leśna Podlaska
Tel.: 83 345 07 20; Fax: 83 345 07 21
Email: ur@lesnapodlaska.pl


Strona 52

Publikacja współfinansowana ze środków Unii Europejskiej w ramach Europejskiego Funduszu Społecznego

	<ul style="list-style-type: none"> ▶ promocja nowoczesnych form gospodarowania na obszarach wiejskich.
Źródła finansowania	
	<ul style="list-style-type: none"> ▶ Regionalny Program Operacyjny Województwa Lubelskiego na lata 2014-2020. ▶ Programy sektorowe 2014-2020 ▶ Budżet gminy ▶ Inne krajowe i zagraniczne

III. CEL STRATEGICZNY	
Wspieranie rozwoju przedsiębiorczości poprzez wykorzystanie potencjału gospodarczego i turystycznego oraz położenia przygranicznego Gminy Leśna Podlaska.	
1. CEL OPERACYJNY	
Wspieranie działań sprzyjających inwestycjom przedsiębiorstw	
	<ul style="list-style-type: none"> ▶ aktywne wspieranie funkcjonujących i zakładających działalność przedsiębiorców w pozyskiwaniu środków na rozwój, w tym w rozwijaniu nowoczesnych technologii; ▶ wyznaczenie i przygotowanie nowych terenów inwestycyjnych pod działalność gospodarczą, ▶ wspieranie działalności instytucji wsparcia biznesu, ▶ uzupełnienie brakujących elementów infrastruktury technicznej w już funkcjonujących strefach aktywności gospodarczej; ▶ zapewnienie kompleksowej obsługi inwestora (promocja terenów inwestycyjnych, udzielenie informacji i pomocy zainteresowanym inwestorom). ▶ aktywna promocja gminy na forum krajowym i międzynarodowym.
GLÓWNE KIERUNKI DZIAŁAŃ	
	<ul style="list-style-type: none"> ▶ Regionalny Program Operacyjny Województwa Lubelskiego na lata 2014-2020. ▶ Programy sektorowe 2014-2020 ▶ Budżet gminy ▶ Inne krajowe i zagraniczne
Źródła finansowania	

Gmina Leśna Podlaska I STRATEGIA ROZWOJU



Urząd Gminy Leśna Podlaska
ul. Białska 30, 21-542 Leśna Podlaska
Tel.: 83 345 07 20; Fax: 83 345 07 21
Email: ur@lesnapodlaska.pl

Strona 53

Publikacja współfinansowana ze środków Unii Europejskiej w ramach Europejskiego Funduszu Społecznego

III. CEL STRATEGICZNY	
Wspieranie rozwoju przedsiębiorczości poprzez wykorzystanie potencjału gospodarczego i turystycznego oraz położenia przygranicznego Gminy Leśna Podlaska.	
2. CEL OPERACYJNY	
Wykorzystanie potencjału turystycznego do podniesienia atrakcyjności gminy	
GLÓWNE KIERUNKI DZIAŁAŃ	<ul style="list-style-type: none"> wspieranie rozwoju turystyki i agroturystyki w oparciu o materialne obiekty dziedzictwa kulturowego i obszary przyrodnicze (w tym współpraca z sąsiednimi gminami w tworzeniu pełnego produktu turystycznego); opracowanie i rozwój produktów turystycznych gminy rozwój atrakcyjnej bazy turystyczno-wypoczynkowej z infrastrukturą towarzyszącą; opracowanie i utworzenie szlaków turystycznych.
ŹRÓDŁA FINANSOWANIA	<ul style="list-style-type: none"> Regionalny Program Operacyjny Województwa Lubelskiego na lata 2014-2020. Programy sektorowe 2014-2020 Budżet gminy Inne krajowe i zagraniczne

III. CEL STRATEGICZNY	
Wspieranie rozwoju przedsiębiorczości poprzez wykorzystanie potencjału gospodarczego i turystycznego oraz położenia przygranicznego Gminy Leśna Podlaska.	
3. CEL OPERACYJNY	
Rozwój współpracy przygranicznej	
GLÓWNE KIERUNKI DZIAŁAŃ	<ul style="list-style-type: none"> wspieranie współpracy inwestycyjnej i produkcyjnej przedsiębiorstw oraz podejmowanie wspólnych przedsięwzięć umożliwiających pozyskiwanie nowych inwestycji transgranicznych, stworzenie systemu wspólnej promocji i informacji turystycznej oraz tworzenie wspólnych produktów turystycznych, aktywizacja współpracy instytucji kulturalnych, sprzyjanie organizacji transgranicznych imprez kulturalnych, zwiększenie współpracy społeczności lokalnych po obu stronach granicy.

Gmina Leśna Podlaska | STRATEGIA ROZWOJU



Urząd Gminy Leśna Podlaska
ul. Białka 30, 21-542 Leśna Podlaska
Tel.: 83 345 07 20; Fax: 83 345 07 21
Email: ug@lesnapodlaska.pl

Publikacja współfinansowana ze środków Unii Europejskiej w ramach Europejskiego Funduszu Społecznego

ŹRÓDŁA FINANSOWANIA	<ul style="list-style-type: none"> Regionalny Program Operacyjny Województwa Lubelskiego na lata 2014-2020. Programy sektorowe 2014-2020 Budżet gminy Inne krajowe i zagraniczne
----------------------------	--

3.4 Wdrażanie i finansowanie Strategii

Jednym z elementów wdrażania kierunków strategicznych jest aktualizacja Strategii Rozwoju Gminy Leśna Podlaska na lata 2014-2020 do zmieniających się uwarunkowań rozwoju społeczno-gospodarczego. W praktyce będzie sprowadzać się ona do:

- realizacji założonych celów Strategii;
- rejestracji nowych celów strategicznych i operacyjnych oraz rezygnacji z celów uprzednio ustalonych lecz w danym okresie już nierealnych;
- ewentualnej hierarchizacji realizacji celów strategicznych i celów operacyjnych;
- monitoringu realizacji celów pod kątem terminu realizacji zadań lub określenia nowych terminów realizacji.

Aktualność Strategii Rozwoju jest sprawą niezwykle ważną, zwłaszcza w aspekcie długoterminowości opracowania niniejszego dokumentu.

Proponuje się przyjęć, aby uzupełnienia i rozszerzenia Strategii o nowe zadania były dokonywane raz na rok, na sesji przyjmującej budżet gminy na dany rok. Natomiast proces uzupełniania dokumentu o nowe zadania inwestycyjne i projekty będzie zawsze powiązany z procedurą konstruowania budżetu. Wszystkie postulaty i propozycje zmian Strategii będą realizowane zgodnie z zasadą partycypacji społecznej.

Wnioski dotyczące uaktualnienia Strategii będą zgłaszane przez zespół koordynujący lub koordynatora Strategii, powołanych przez Wójta Gminy. Wnioski aktualizujące strategię opierać się będą na wynikach monitoringu i ewaluacji zadań objętych dokumentem, po uwzględnieniu zmian zachodzących w otoczeniu gospodarczym i społecznym Gminy Leśna Podlaska.

Konieczne jest także uzupełnienie diagnozy gminy oraz ewaluacja osiągniętych postępów w realizacji celów strategicznych i operacyjnych, przy wykorzystaniu obszarów strategicznych oraz w celu osiągnięcia założonej wizji i misji strategii.

Istotnym wymogiem, stawianym dokumentom szczebla strategicznego, jest wewnętrzny system monitorowania i ewaluacji postępów we wdrażaniu oraz osiąganiu założonych celów, a w konsekwencji osiągnięcie stanu zakładanego w wizji. Gromadzenie i interpretacja danych dotyczących strategii pozwala na bieżące korekty działań podmiotów wdrażających strategię w

Gmina Leśna Podlaska | STRATEGIA ROZWOJU



Urząd Gminy Leśna Podlaska
ul. Białka 30, 21-542 Leśna Podlaska
Tel.: 83 345 07 20; Fax: 83 345 07 21
Email: ug@lesnapodlaska.pl

Publikacja współfinansowana ze środków Unii Europejskiej w ramach Europejskiego Funduszu Społecznego

razie wystąpienia nieprawidłowości. Strategia Rozwoju Gminy Leśna Podlaska podlega systemowi monitoringu i ewaluacji powiązanego z systemem wdrażania. Osiągnięcie wyznaczonych w strategii celów monitoringu uwarunkowane jest ilością i jakością informacji zgodnie z przyjętymi procedurami monitoringowymi.


Metodyczne dążenia do realizacji celów podlegać muszą ocenie skuteczności, by w razie wykrycia nieprawidłowości było możliwe dokonywanie korekt działań na etapie wdrażania. Konieczne jest zatem stworzenie pełnego systemu, obejmującego:

1. monitoring, czyli podsystem zbierania i selekcjonowania informacji;
 2. ewaluację, czyli podsystem oceny i interpretacji zgromadzonego materiału.
- Odpowiedzialność za wyniki wdrożenia strategii spoczywa na Wójcie i Radzie Gminy. Realizacja poszczególnych zadań prowadzona będzie przez Wójta Gminy przy pomocy pracowników odpowiedzialnych za poszczególne zadania w urzędzie.

Zadanie to należy do Urzędu Gminy Leśna Podlaska i będzie polegało na:

- ▶ zbieraniu i przekazywaniu partnerom społecznym i gospodarczym (potencjalnym beneficjentom) informacji o dostępnych źródłach finansowania zewnętrznego (kierowanie potencjalnych beneficjentów do odpowiednich instytucji);
- ▶ synchronizowaniu procesów planowania przestrzennego z zapisami strategii;
- ▶ ścisłej współpracy z jednostkami odpowiedzialnymi za przeprowadzanie inwestycji;
- ▶ wydawaniu jednostkom ubiegającym się o środki zewnętrzne opinii o zgodności planowanej inwestycji/zadania z zapisami strategii (w przypadku gdy taka opinia jest wymagana);
- ▶ inicjowaniu i koordynacji opracowania średniookresowych dokumentów programowych;
- ▶ informowaniu społeczności lokalnej o istnieniu strategii i obranych kierunkach rozwoju, postępach i efektach wdrażania strategii (media, broszury);
- ▶ dokonywaniu koniecznych modyfikacji i zmian wynikających ze zmieniających się uwarunkowań zewnętrznych i sytuacji wewnętrznej gminy.

Gmina Leśna Podlaska i STRATEGIA ROZWOJU



Urząd Gminy Leśna Podlaska
ul. Białka 30, 21-542 Leśna Podlaska
Tel.: 83 345 07 20; Fax: 83 345 07 21
Email: ug@lesnapodlaska.pl

Publikacja współfinansowana ze środków Unii Europejskiej w ramach Europejskiego Funduszu Społecznego



3.4.1. Podmioty zaangażowane w proces wdrażania Strategii

Główną instytucją odpowiedzialną za wdrożenie strategii jest Wójt wraz z podległym mu Urzędem Gminy. Wójt odpowiada za ogólną koordynację procesu wdrażania i monitorowania strategii. W szczególności odpowiedzialny jest za przygotowanie i wdrożenie projektów wynikających z Wieloletniej Prognozy Finansowej.

Instytucjami wspomagającymi Urząd Gminy w procesie wdrażania strategii są:

- ▶ Rada Gminy, która powinna zadbać o promocję i właściwe zrozumienie strategii wśród społeczności lokalnej;
- ▶ Placówki szkolne (szczególna ważna rola nauczycieli jako liderów lokalnych);
- ▶ Inne jednostki podległe Urzędowi Gminy (np. Gminny Ośrodek Pomocy Społecznej);
- ▶ Kościoły i związki wyznaniowe;
- ▶ Organizacje pozarządowe działające na terenie gminy;
- ▶ Gminna Biblioteka Publiczna;
- ▶ Gminny Dom Kultury;
- ▶ Inne.

Instytucje partnerskie, zarządzające określonymi instrumentami i programami, w ramach których będą finansowane niektóre działania wynikające ze strategii, w tym:

- ▶ Urząd Marszałkowski (jako instytucja zarządzająca RPO WKP oraz pośrednicząca dla części działań w ramach PO KL);
- ▶ Starostwo Powiatowe w Białej Podlaskiej (jako realizujący projekty będące w kompetencjach powiatu a realizowane na obszarze gminy);
- ▶ Powiatowy Urząd Pracy Białej Podlaskiej;
- ▶ Powiatowy Oddział Agencji Restrukturyzacji i Modernizacji Rolnictwa;
- ▶ inne.

Do ważnych podmiotów, które w istotny sposób będą przyczyniać się do realizacji celów strategii, należy również zaliczyć docelowe grupy beneficjentów pomocy, w tym przede wszystkim:

- ▶ przedsiębiorcy i ich związki;

Gmina Leśna Podlaska i STRATEGIA ROZWOJU



Urząd Gminy Leśna Podlaska
ul. Białka 30, 21-542 Leśna Podlaska
Tel.: 83 345 07 20; Fax: 83 345 07 21
Email: ug@lesnapodlaska.pl

Publikacja współfinansowana ze środków Unii Europejskiej w ramach Europejskiego Funduszu Społecznego

	DLUGOŚĆ NOWO ZBUDOWANYCH ŚCIEŻEK ROWEROWYCH
	DLUGOŚĆ NOWO WYBUDOWANYCH ŚCIEŻEK HISTORYCZNYCH
	DLUGOŚĆ OZNAKOWANYCH SZLAKÓW TURYSTYCZNYCH
	DLUGOŚĆ ZMODERNIZOWANYCH ŚCIEŻEK HISTORYCZNYCH
	DLUGOŚĆ ZREWITALIZOWANYCH BUDYNKÓW ZABYTKOWYCH
	LICZBA NOWOPOWSTAŁYCH MIEJSC NOCLEGOWYCH W GOSPODARSTWACH AGROTURYSTYCZNYCH
	LICZBA TURYSTÓW ODWIEDZAJĄCYCH GMINĘ
	LICZBA KAMPANII PROMOCYJNYCH
	LICZBA PROJEKTÓW TRANSGRANICZNYCH

Publikacja współfinansowana ze środków Unii Europejskiej w ramach Europejskiego Funduszu Społecznego

Spis ilustracji, tabel, wykresów

Tabela 1. Liczba mieszkańców Gminy Leśna Podlaska z podziałem na poszczególne miejscowości stan na 30.06.2014 r.	11
Tabela 2. Liczba mieszkańców w gminach Powiatu Białskiego.	11
Tabela 3. Liczba kobiet i mężczyzn w Gminie Leśna Podlaska w latach 2005-2013.	12
Tabela 4. Urodzenia żywe i zgony w latach 2005 – 2013.	13
Tabela 5. Średnia wieku mieszkańców w Gminie Leśna Podlaska w latach 2009-2014.	13
Tabela 6. Charakterystyka zaludnienia na terenie Gminy.	14
Tabela 7. Struktura wykształcenia Gminy Leśna Podlaska, powiatu białskiego oraz województwa lubelskiego wg pki – 2002 r.	16
Tabela 8. Źródła utrzymania gospodarstw domowych w Gminie Leśna Podlaska.	17
Tabela 9. Bezrobocie wg wykształcenia na terenie Gminy Leśna Podlaska – stan na 31.12.2013 r.	20
Tabela 10. Pozostałe dane statystyczne nt: bezrobotnych z Gminy Leśna Podlaska – stan na 31.12.2013 r.	22
Tabela 11. Liczba uczniów w Filii Szkoły Podstawowej w Ossówce – prognoza na lata 2014 – 2018.	24
Tabela 12. Liczba uczniów w Zespole Placówek Oświatowych w Leśnej Podlaskiej w latach szkolnych 2009-2013.	25
Tabela 13. Wydatki na oświatę w Gminie Leśna Podlaska w latach 2009-2014.	26
Tabela 14. Wydatki na ochronę przeciwpożarową (jednostki OSP) w latach 2009 – 2014.	31
Tabela 15. Struktura gruntów w gminie Leśna Podlaska (w ha) – stan na dzień 01.01.2014r.	32
Tabela 16. Budżet Gminy Leśna Podlaska w latach 2010-2013.	38
Tabela 17. Alokacja środków unijnych na osie priorytetowe RPO WL na lata 2014-2020.	60
Tabela 18. Alokacja środków unijnych na działania i poddziałania zaplanowane do wdrożenia w ramach PROW na lata 2014-2020 (w euro).	61
Tabela 19. Wykaz kluczowych zadań inwestycyjnych gminy Leśna Podlaska w latach 2015-2020.	68
Wykres 1. Wskaźnik obciążenia demograficznego.	15
Wykres 2. Bezrobocie rejestrowane w Gminie Leśna Podlaska w latach 2009-2013.	19
Wykres 3. Liczba bezrobotnych w Gminie Leśna Podlaska w latach 2011-2013 – stan na 31.12.2013 r.	20
Wykres 4. Bezrobocie wg wieku na terenie Gminy Leśna Podlaska – stan na 31.12.2013 r.	21
Wykres 5. Liczba dzieci w wieku 3-6 lat w Gminie Leśna Podlaska w latach 2009-2014.	24
Wykres 6. Struktura wydatków i dochodów budżetu Gminy Leśna Podlaska w latach 2010-2013.	37

Gmina Leśna Podlaska | STRATEGIA ROZWOJU

Urząd Gminy Leśna Podlaska
ul. Białska 30, 21-542 Leśna Podlaska
Tel.: 83 345 07 20; Fax: 83 345 07 21
Email: ug@lesnapodlaska.pl

Urząd Gminy Leśna Podlaska
ul. Białska 30, 21-542 Leśna Podlaska
Tel.: 83 345 07 20; Fax: 83 345 07 21
Email: ug@lesnapodlaska.pl



Publikacja współfinansowana ze środków Unii Europejskiej w ramach Europejskiego Funduszu Społecznego

Ikony użyte w dokumencie pochodzą ze strony: www.fiatcon.com

Gmina Leśna Podlaska I STRATEGIA ROZWOJU



Urząd Gminy Leśna Podlaska
ul. Białska 30, 21-542 Leśna Podlaska
Tel.: 83 345 07 20; Fax: 83 345 07 21
Email: uf@lestrapodlaska.pl